

DIAGNOZA LOKALNYCH ZAGROŻEŃ SPOŁECZNYCH

SOKOŁÓW PODLASKI 2015

Nowe Horyzonty

**NOWE HORYZONTY
WARSZAWA**

SPIS TREŚCI

Wstęp	4
Część I: Ogólna charakterystyka miasta Sokołów Podlaski	5
Położenie i dane administracyjne	5
Najważniejsze dane demograficzne	5
Lokalny rynek pracy	6
Bezrobocie w mieście	6
Zatrudnienie	6
Zasoby w obszarze zdrowia i pomocy społecznej	6
Zasoby w obszarze edukacji	7
Zasoby pozarządowe	7
Problemy społeczne miasta Sokołów Podlaski	9
Problemy w obszarze pomocy społecznej	9
Problemy związane z bezpieczeństwem lokalnym	11
Działalność w zakresie rozwiązywania problemów alkoholowych	14
Działania profilaktyczne dla młodzieży	16
Działalność Miejskiej Komisji Rozwiązywania Problemów Alkoholowych	16
Część II: Problemy społeczne w świadomości mieszkańców miasta	18
Percepcja alkoholu i problemów alkoholowych na tle innych problemów społecznych miasta Sokołów Podlaski	18
Postawy wobec alkoholu dorosłych mieszkańców miasta Sokołów Podlaski	21
Spożycie alkoholu przez mieszkańców	21
Opinie na temat alkoholu	24
Postawy wobec narkotyków dorosłych mieszkańców miasta	25
Postawy wobec problemów alkoholowych pracowników/właścicieli punktów sprzedaży alkoholu	26
Pracownicy punktów sprzedaży wobec alkoholu (opinie i postawy)	27
Pracownicy punktów sprzedaży wobec wyrobów tytoniowych	29
Młodzież w mieście Sokołów Podlaski wobec problemów związanych z piciem alkoholu, paleniem papierosów i używaniem narkotyków	31
Palenie papierosów	31
Picie alkoholu	34
Stosowanie narkotyków przez młodzież szkolną	37
Zjawisko przemocy w środowisku lokalnym	39
Przemoc w opiniach dorosłych mieszkańców miasta	40
Przemoc w doświadczeniach młodzieży	41
Młodzież a inne zagrożenia	45
Komputer i Internet w życiu młodzieży	45
Młodzież a hazard	46

Młodzież a cyberprzemoc	47
Podsumowanie	49
Diagnoza i profilaktyka zagrożeń społecznych	49
Strategiczne kierunki realizacji programu miejskiego w przyszłych latach.	50
Bibliografia:	53
Spis publikacji:	53
Źródła internetowe:	54

Wstęp

Raport ma na celu przedstawienie wyników badań diagnostycznych, obejmujących podstawowe problemy społeczne związane z nadużywaniem alkoholu oraz innych substancji psychoaktywnych w środowisku osób dorosłych oraz dzieci i młodzieży w mieście Sokołów Podlaski. Dodatkowo celem raportu jest zarysowanie skali zjawiska, jakim jest przemoc w środowisku lokalnym, zarówno domowym jak i szkolnym.

Szczególną wartością raportu jest fakt, że obiektywne dane pochodzące z miejskich statystyk (urzędu miasta, centrum pomocy socjalnej, policji) są uzupełniane przez subiektywną ocenę problemów społecznych miasta, dokonaną przez jej mieszkańców. Opinie mieszkańców na temat problemów miasta, a szczególnie zjawisk związanych ze spożyciem alkoholu zostały uzyskane w drodze badań ankietowych przeprowadzonych w mieście wśród dwóch grup wiekowych reprezentujących trzy lokalne środowiska:

- 1) Dorośli mieszkańcy miasta
- 2) Dzieci i młodzież szkolna z terenu miasta
- 3) Sprzedawcy napojów alkoholowych

Tak szeroki zakres prowadzonych badań pozwolił na kompleksową ocenę zjawisk związanych ze stosowaniem wybranych substancji psychoaktywnych i potencjalnych szkód nimi powodowanych w badanej społeczności lokalnej.

Badania prowadzone były na terenie Miasta Sokołów Podlaski w 2015 roku, na zlecenie Burmistrza Miasta. Przedstawione dane zebrane zostały w drodze badania ankietowego.

Część I: Ogólna charakterystyka miasta Sokołów Podlaski

Położenie i dane administracyjne

Sokołów Podlaski to miasto na Nizinie Mazowiecko-Podlaskiej, w województwie mazowieckim, siedziba powiatu sokołowskiego. Miasto znajduje się we wschodniej części województwa mazowieckiego, 30 kilometrów na północ od Siedlec i 100 kilometrów na wschód od Warszawy. Zajmuje obszar 18 km². Od północy i wschodu Sokołów Podlaski otaczają duże kompleksy lasów mieszanych. Zarówno miasto, jak i cała rozległa okolica, położone są na malowniczych terenach Zielonych Płuc Polski oraz Nadbużańskiego Parku Krajobrazowego, utworzonego w dolinie rzeki Bug.

Najważniejsze dane demograficzne

Ludność miasta Sokołowa Podlaskiego w 2014 roku wynosiła 18 tys. 720 mieszkańców (GUS, stan na 31.12.2014.). Miasto Sokołów Podlaski charakteryzuje się bardzo wysokim wskaźnikiem zaludnienia, w porównaniu do średniej krajowej. Wynosi on 1069 osób na kilometr kwadratowy, podczas gdy w skali kraju wskaźnik ten wynosi 123 osoby na km².¹

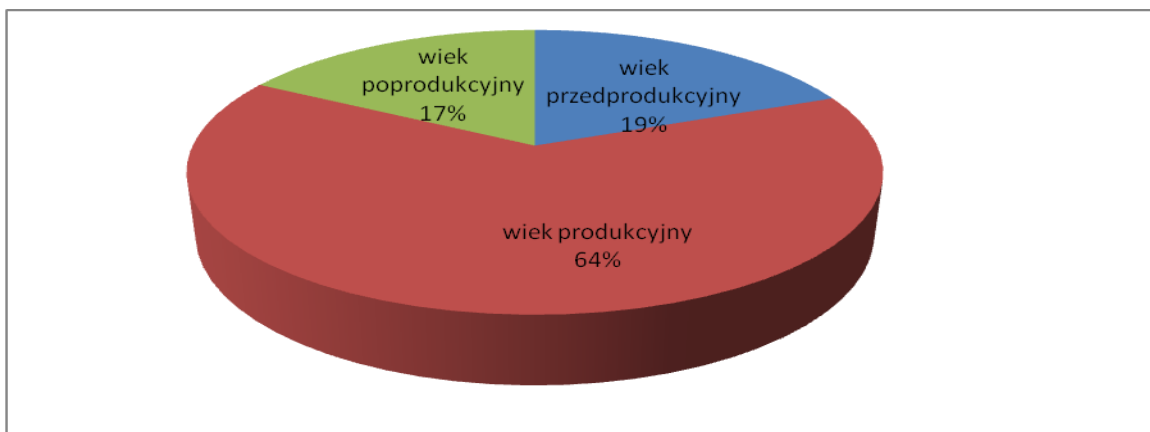
Podobnie jak w populacji ogólnopolskiej, w której daje się zaobserwować liczebną przewagę kobiet nad mężczyznami, także w Sokołowie Podlaskim zamieszkuje więcej kobiet. W mieście na 100 mężczyzn przypada 109 kobiet.

Interesująca z punktu widzenia potencjalnych problemów społecznych, wydaje się być analiza ludności pod kątem struktury wieku. W 2013 roku w mieście Sokołów Podlaski odsetek ludności w wieku poprodukcyjnym wynosił 17% i był niższy niż w populacji ogólnopolskiej (17,8%); odsetek ludności w wieku przedprodukcyjnym stanowił 19% populacji ogólnej - i był wyższy od populacji ogólnopolskiej (18,3%). Największy udział miały osoby w wieku produkcyjnym, (mężczyźni: 15-64; kobiety 15-59), których odsetek wynosił 64% populacji mieszkańców miasta (63,9% w skali kraju).²

Wykres 1: Struktura demograficzna ludności w Mieście Sokołów Podlaski (dane w procentach)

¹ Baza Demograficzna – Tablice predefiniowane – Wyniki badań bieżących; Stan i struktura ludności; Ludność według płci i miast

² www.stat.gov.pl



Źródło: Dane GUS 2014

Lokalny rynek pracy

Bezrobocie w mieście

Liczba zarejestrowanych bezrobotnych Sokołowie Podlaskim wynosiła 917 osób (GUS, stan na 31.06.2015)³. Wśród zarejestrowanych bezrobotnych, kobiety stanowiły 46%. Warto jednak pamiętać także o tzw. bezrobociu ukrytym, związanym z faktem, iż część niepracujących osób z terenu miasta nie jest rejestrowana w Urzędzie Pracy.

Zatrudnienie

Pod koniec 2013 roku na terenie miasta swoją siedzibę miało 1890 podmiotów gospodarczych, w tym w sektorze rolniczym 33, budowlanym 201 i przemysłowym 151 (według rejestru REGON, stan na 31.12.2013).⁴

Lokalne zasoby miasta

Zasoby w obszarze zdrowia i pomocy społecznej

Potrzeby mieszkańców w zakresie zarówno podstawowej, jak i specjalistycznej opieki medycznej zabezpiecza 5 przychodni, szpital powiatowy oraz pogotowie ratunkowe (GUS, stan na 31.12.2013.). Wsparcie z zakresu pomocy społecznej świadczą funkcjonujące na terenie jednostki:

- Urząd Miasta – Ośrodek Rozwiązywania Problemów Alkoholowych
- Powiatowe Centrum Pomocy Rodzinie
- Centrum Pomocy Socjalnej
- Środowiskowy Dom Samopomocy

³ www.pup.sokolowpodl.pl

⁴ www.stat.gov.pl

Zasoby w obszarze edukacji

W mieście Sokołowie Podlaskim funkcjonują:

➤ Osiem przedszkoli:

- Przedszkole Miejskie nr 2,
- Przedszkole Miejskie nr 3,
- Przedszkole Miejskie nr 4
- Przedszkole Miejskie nr 5
- Niepubliczne Przedszkole Sióstr Salezjanek,
- Niepubliczne Przedszkole "Chatka Puchatka"
- Niepubliczne Przedszkole "Akademia Puchatka"

➤ Trzy szkoły podstawowe

- Szkoła Podstawowa nr 1 im. Janusza Kusocińskiego,
- Szkoła Podstawowa nr 2,
- Szkoła Podstawowa nr 4 im. ks. gen. Stanisława Brzóska,

➤ Trzy gimnazja:

- Publiczne Gimnazjum nr 1 im. Pawła Kamińskiego,
- Publiczne Gimnazjum nr 2 im. Mikołaja Kopernika,
- Gimnazjum Salezjańskie,

➤ Pięć szkół ponadgimnazjalnych:

- Liceum Ogólnokształcące im. Marii Skłodowskiej-Curie,
- Salezjańskie Liceum Ogólnokształcące im. Henryka Sienkiewicza,
- Zespół Szkół nr 1 im. Krzysztofa K. Baczyńskiego,
- Zespół Szkół Centrum Kształcenia Rolniczego im. Władysława S. Reymonta,
- Zespół Szkół Specjalnych im. Jana Pawła II,

Funkcje edukacyjne w mieście pełnią również Miejski Ośrodek Sportu i Rekreacji, Sokołowski Ośrodek Kultury oraz Miejska Biblioteka Publiczna.

Zasoby pozarządowe

W mieście Sokołów Podlaski funkcjonuje szereg organizacji pozarządowych, które mogą być lokalnymi partnerami dla działań w obszarze rozwiązywania problemów społecznych, w tym problemów alkoholowych. Tworzenie aliansów w działaniach społecznych jest niezbędnym elementem ich efektywności, dlatego warto uwzględnić potencjał tkwiący w nieformalnych systemach lokalnego wsparcia

Tabela 1: Struktury pozarządowe działające na terenie miasta

- | |
|--|
| <ul style="list-style-type: none">• Fundacja Alternatywy Ekonomicznej „Barterplus.pl”• Fundacja Antiqua |
|--|

- Fundacja Ku Mądrości im. Dr. Anny Dux
- Fundacja Strefa Pociągów
- Klub Sportowy „Flex”
- Klub Sportowy Neptun
- Klub Strzelectwa Sportowego „Sokół” w Sokołowie Podlaskim
- Lokalna Organizacja Turystyczna Wielki Gościńiec Litewski
- Miejski Klub Koszykówki w Sokołowie Podlaskim
- Miejski Klub Sportowy „Podlasie” w Sokołowie Podlaskim
- Miejski Klub Podnoszenia Ciężarów
- Miejski Szkolny Związek Sportowy w Sokołowie Podlaskim
- Ochotnicza Straż Pożarna w Sokołowie Podlaskim
- Ognisko Towarzystwa Krzewienia Kultury Fizycznej „Relaks”
- Ośrodek Edukacji Środowiskowej „Wiąz”
- Polski Czerwony Krzyż
- Polskie Towarzystwo Szachowe
- Polski Związek Emerytów, Rencistów i Inwalidów – oddział Rejonowy Sokołów Podlaski
- Polski Związek Niewidomych – Koło w Sokołowie Podlaskim
- Powiatowy Szkolny Związek Sportowy w Sokołowie
- Powiatowe Wodne Ochotnicze Pogotowie Ratunkowe w Sokołowie Podlaskim
- Sokołowsko- Podlaski Klub „Kyokushin” Karate
- Sokołowski Okręg Strzelectwa Sportowego
- Sokołowskie Towarzystwo Społeczno-Kulturalne
- Spółdzielnia Socjalna „Biały Łabędź”
- Stowarzyszenie „Być i żyć”
- Stowarzyszenie Chłopów Internowanych, Prześladowanych i Represjonowanych w Bylej PRL
- Stowarzyszenie Instytucji Upowszechniania Kultury „Dla Kultury”
- Stowarzyszenie Lokalne Salezjańskiej Organizacji Sportowej w Sokołowie
- Stowarzyszenie Kultury Fizycznej World Krav Maga Academy
- Stowarzyszenie Oratorium im. Bł. Filipa Rinaldiego
- Stowarzyszenie Rozwoju Ziemi Sokołowskiej „Sokół”
- Stowarzyszenie Sokołowskie Towarzystwo Cyklistów
- Stowarzyszenie Opieki Nad Zabytkami Sokołowskich Cmentarzy „Memoria”
- Stowarzyszenie Rozwoju Powiatu Sokołowskiego
- Stowarzyszenie „Uczciwość w Polityce”
- Stowarzyszenie Zespół Intensywnego Leczenia Noworodków Podlasia
- Towarzystwo Opieki nad Zwierzętami w Sokołowie Podlaskim
- Towarzystwo Społeczno Samorządowe „My”
- Uczniowski Klub Sportowy „Dromos” przy Publicznym Gimnazjum nr 2 w Sokołowie

Podlaskim

- Uczniowski Klub Sportowy „Masters” w Sokołowie Podlaskim
- Uczniowski Klub Sportowy Olimp
- Uczniowski Klub Sportowy - Sokołowskie Towarzystwo Szachowe w Sokołowie Podlaskim
- Uczniowski Klub Sportowy „Sokół”
- Uczniowski Klub Sportowy „Start”
- Uczniowski Klub Sportowy „Żak”
- Związek Inwalidów Wojennych RP

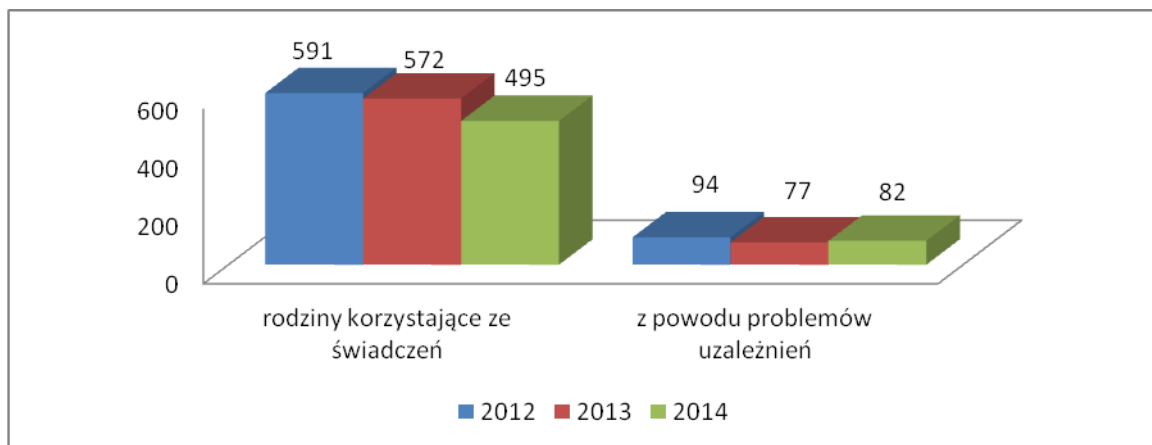
Źródło: Bazy danych NGO,

Problemy społeczne miasta Sokołów Podlaski

Problemy w obszarze pomocy społecznej

Od 2012 roku można zaobserwować spadek liczby rodzin korzystających ze świadczeń w ramach pomocy Centrum Pomocy Socjalnej (2012 – 591 rodzin, 2013 – 572 rodziny, 2014 – 495). Jednocześnie na przestrzeni ostatnich trzech lat zmniejszyła się nieznacznie liczba rodzin wspomaganych z powodu problemów uzależnień.

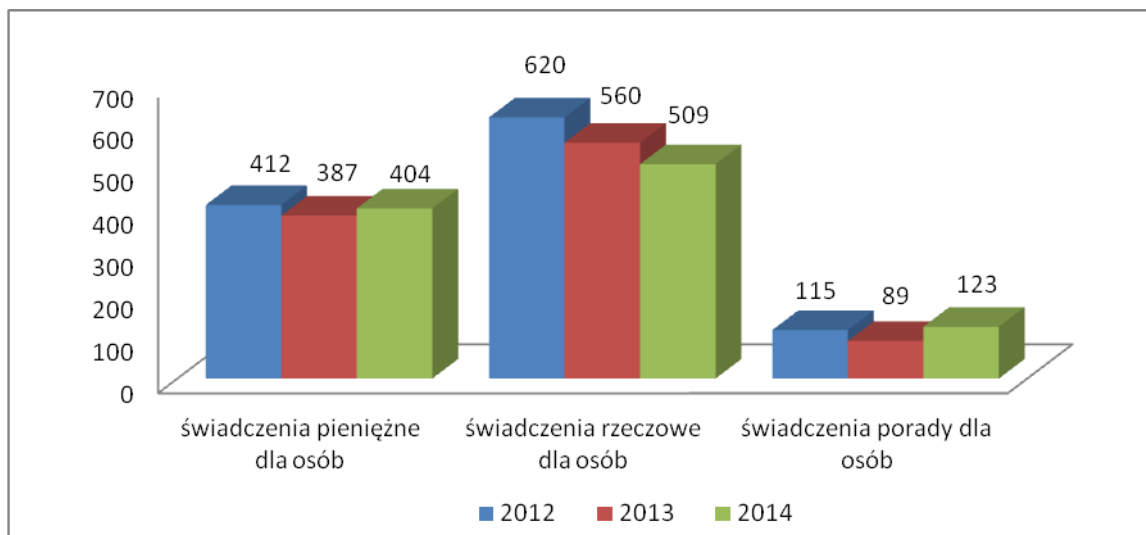
Wykres 2: Ilość rodzin korzystających z pomocy CPS w latach 2012 – 2014.



Źródło: dane otrzymane CPS

Wśród form udzielanego wsparcia dominują świadczenia rzeczowe, w ubiegłym roku wsparcie tego rodzaju otrzymało 509 osób.

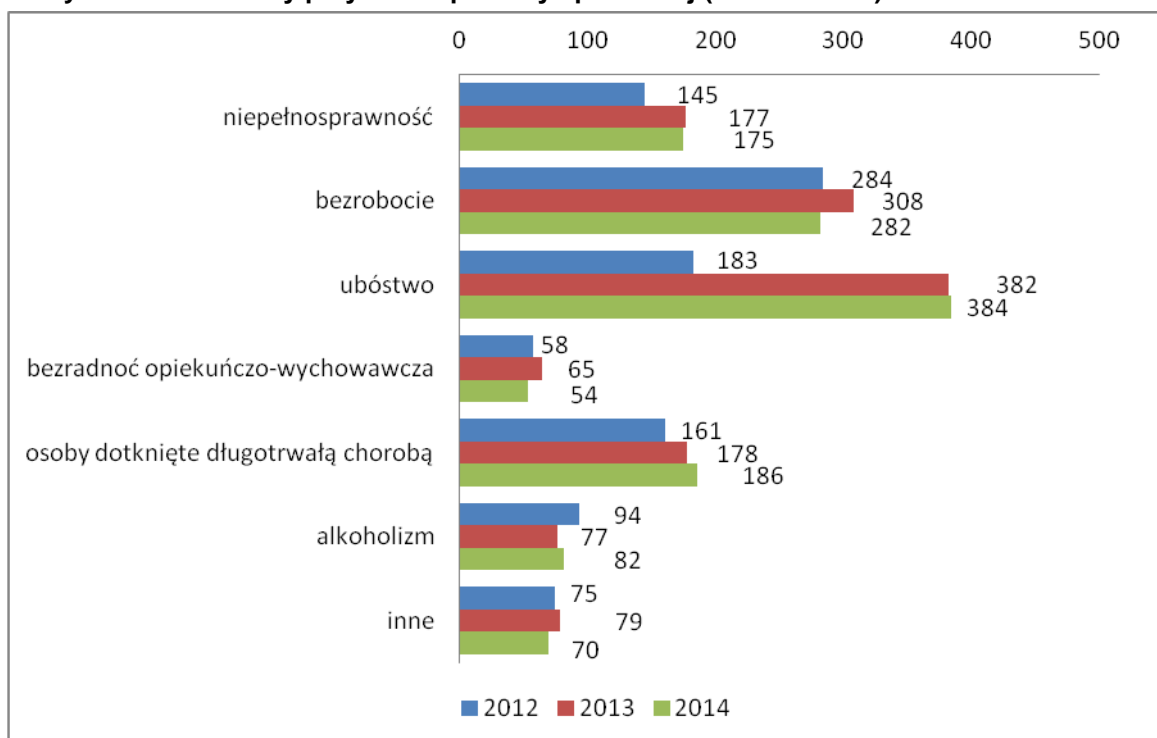
Wykres 3: Formy pomocy z CPS w latach 2012 – 2014.



Źródło: dane otrzymane od CPS

Analiza powodów, dla których na przestrzeni ostatnich trzech lat była udzielana pomoc osobom potrzebującym w mieście wskazuje, że najczęściej do udzielania pomocy społecznej pretendowały problemy o charakterze materialnym, będące konsekwencją różnych trudnych wydarzeń życiowych. Strukturę udzielonej pomocy w zależności od powodu, dla którego pomoc została udzielona w trzech ostatnich latach, tj., 2012, 2013 i 2014, prezentuje poniższy wykres.

Wykres 4: Powody przyznania pomocy społecznej (liczba rodzin)



Źródło: dane otrzymane od CPS

Największy udział w strukturze udzielanej pomocy – ma pomoc udzielana z powodu ubóstwa. Na przestrzeni ostatnich trzech lat na podobnym poziomie utrzymała się skala pomocy świadczonej z powodu bezrobocia i niepełnosprawności. Niewątpliwie są to czynniki często współwystępujące,

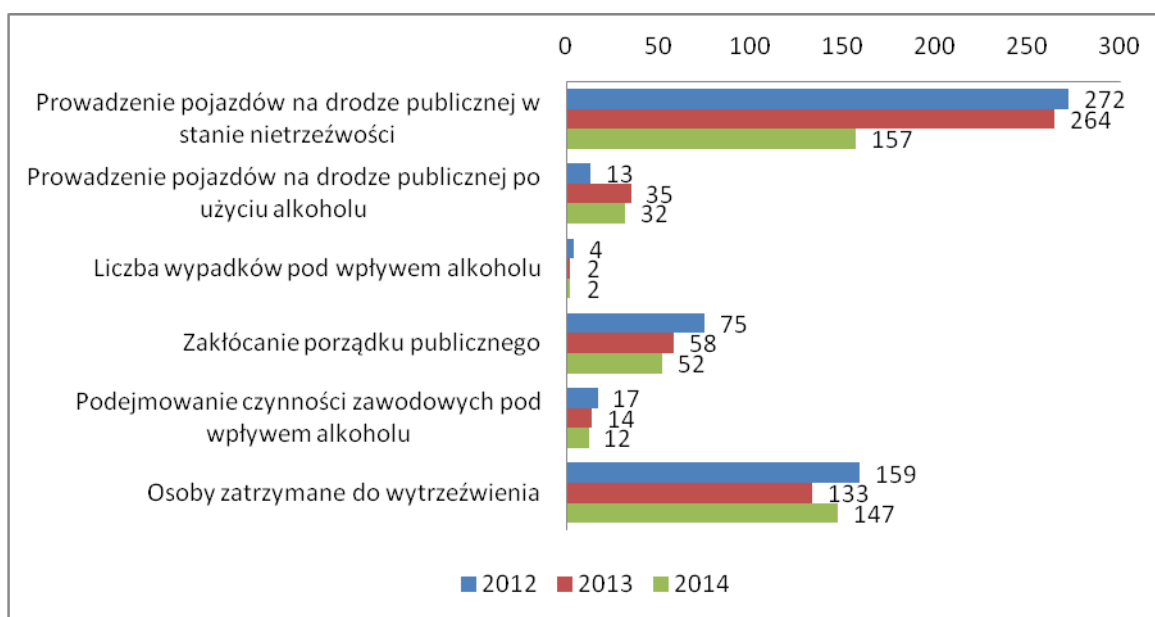
które są powodem niemożności samodzielnego zaspokojenia niezbędnych potrzeb życiowych, a co za tym idzie - generujące konieczność zwrócenia się o pomoc do ośrodka pomocy socjalnej. Rzadziej, pomoc udzielana jest z powodu długotrwałej choroby, bezradności opiekuńczo-wychowawczej czy alkoholizmu.

Problemy związane z bezpieczeństwem lokalnym

Przestępstwa/wykroczenia popełnione pod wpływem alkoholu

W powiecie Sokółów Podlaski spośród czynów karalnych popełnionych pod wpływem środków odurzających, dominuje prowadzenie pojazdów na drodze publicznej w stanie nietrzeźwości. Przy czym należy zaznaczyć, że tu widoczny jest spadek ilości zdarzeń tego typu, z 272 przypadków w 2012 roku i 264 – w 2013 roku do 157 w 2014 roku.

Wykres 5: Przestępstwa/wykroczenia popełnione pod wpływem alkoholu i środków odurzających w latach 2012 – 2014 (dane dla powiatu)



Źródło: dane otrzymane od Policji w Sokółowie Podlaskim

Przemoc w rodzinie

Spośród działań przestępczych zanotowanych w powiecie, należy zwrócić szczególną uwagę na te, które dotyczą funkcjonowania rodziny i świadczą o jej dysfunkcjonalności – a co za tym idzie konieczności kompensowania jej braków. Nierzadko pierwszy sygnał o tym, że w rodzinie dzieje się coś złego to wezwanie policji do tzw. „awantury domowej” przez sąsiadów lub uczestników zajścia.

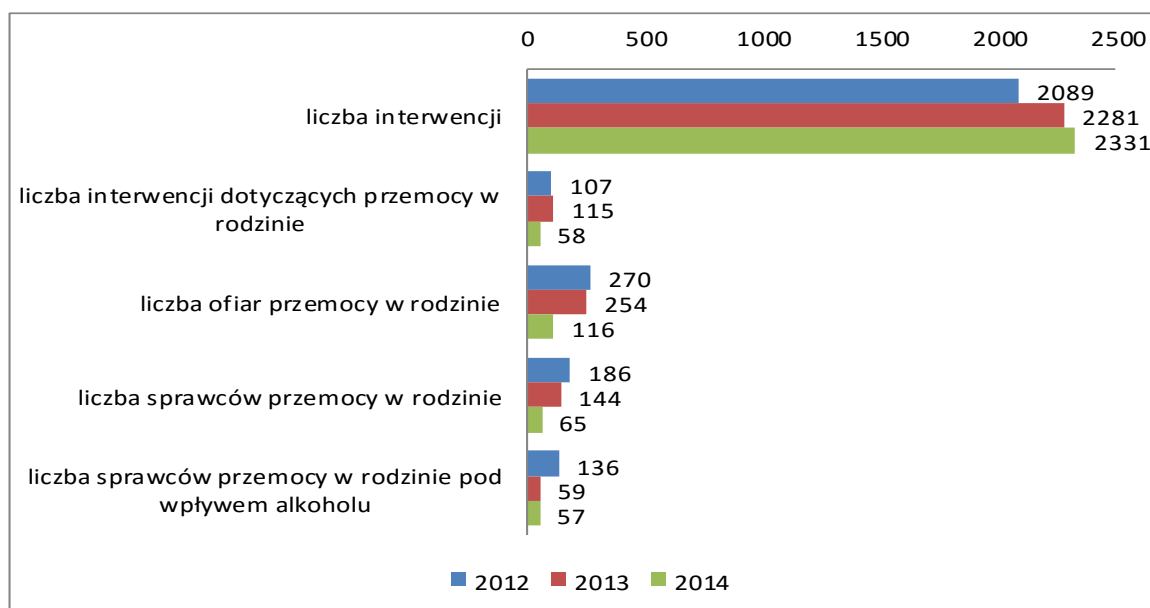
W 2012 roku w powiecie zanotowano 2089 interwencji policyjnych, spośród których 107 dotyczyło przemocy w rodzinie. Sprawcami w większości byli mężczyźni pod wpływem alkoholu. Na

136 sprawców „awantur domowych”, 131 to mężczyźni. Liczba odnotowanych ofiar to 270 osób, w tym 177 kobiet oraz 68 dzieci.

W 2013 roku liczba interwencji policyjnych związanych z przemocą w rodzinie była wyższa - 115 przypadków (2281 ogólnie interwencji). Liczba ofiar przemocy w rodzinie sięga 254 osób w tym: 133 kobiety, 95 dzieci oraz 26 mężczyzn. Natomiast sprawców było 144 w tym 132 mężczyzn, pod wpływem alkoholu znajdowało się 59 sprawców, w tym 57 mężczyzn.

W kolejnym roku ilość interwencji związanych z przemocą w rodzinie była niższa (58 przypadków). Zanotowano 65 sprawców przemocy, w tym 63 mężczyzn, spośród których 56 znajdowało się pod wpływem alkoholu. Wśród ofiar zarejestrowano 116 kobiet oraz 49 dzieci.

Wykres 6: Zdarzenia związane z przemocą w rodzinie w latach 2012 – 2014

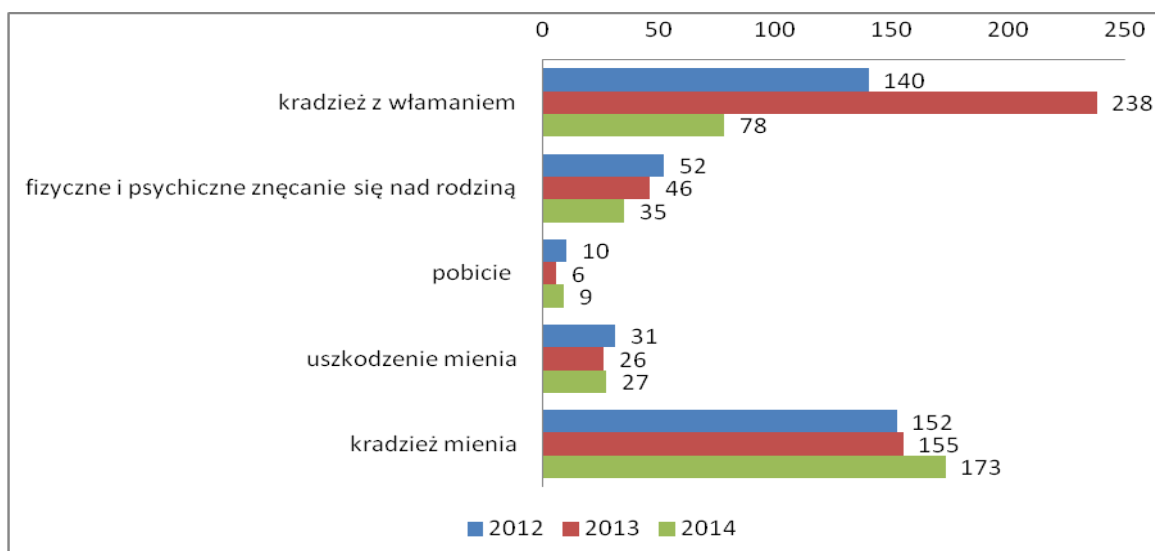


Źródło: dane otrzymane od Policji w Sokolowie Podlaskim

Wśród zgłaszanych przypadków przemocy w rodzinie, zdecydowanie najczęściej pokrzywdzone są kobiety i dzieci. Podobną zależność można zaobserwować także w ogólnopolskich statystykach. Z jednej strony świadczyć to może o dużej różnicy w nasileniu przemocy mężczyzn wobec kobiet w porównaniu z przemocą, której doświadczają mężczyźni z kobiecych rąk, ale jednocześnie jest też często przejawem wstydu, jaki odczuwają mężczyźni będący ofiarami przemocy w rodzinie. Im także trudno jest przyznać się do bycia ofiarą i sięgnięcia po pomoc.

Biorąc pod uwagę ogólne statystyki przestępstw popełnianych na terenie powiatu te, które dotyczą funkcjonowania rodziny mają w nich niewielki udział, lecz są ogromnie ważne ze względu na swój patogeniczny charakter.

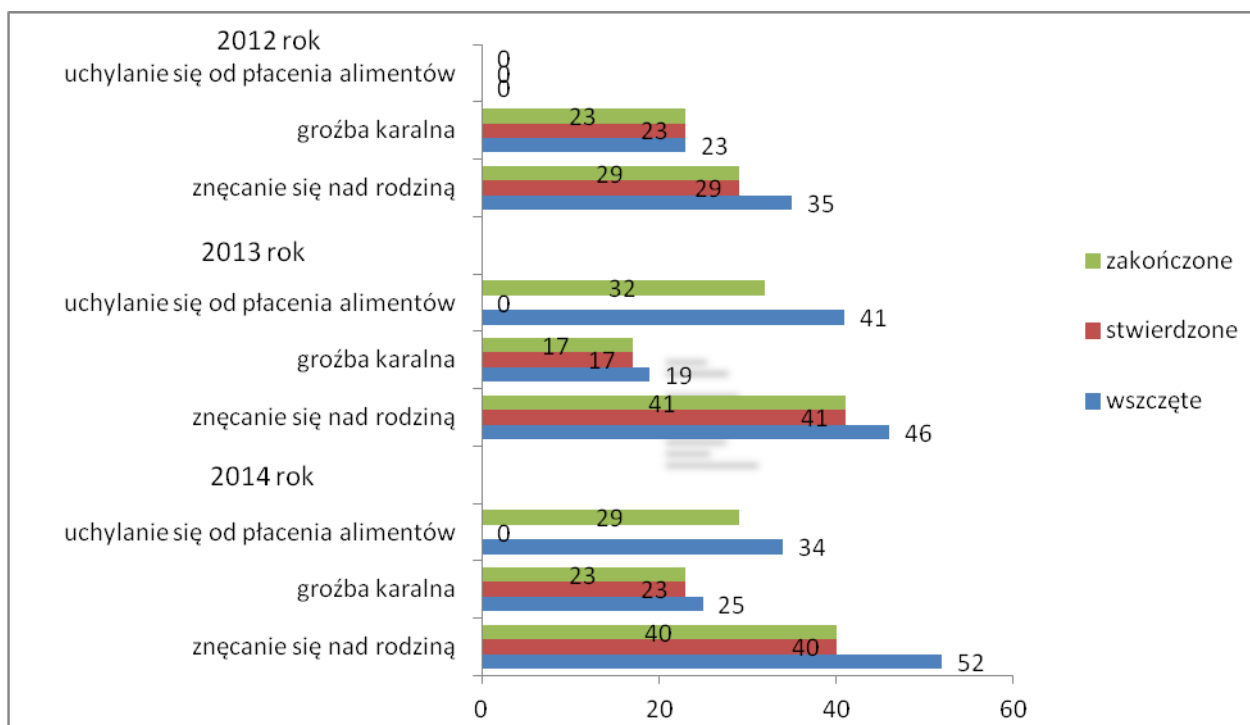
Wykres 7: Przestępstwa na terenie powiatu w latach 2012 – 2014



Źródło: dane otrzymane od Policji w Sokółowie Podlaskim

Statystyki za trzy ostatnie lata, dotyczące wszczętych postępowań w sprawach karnych z obszaru funkcjonowania rodziny nie są w powiecie wysokie. Na przestrzeni ostatnich trzech lat, wśród wszczynanych postępowań nie prowadzono żadnego przypadku dotyczącego rozpijania małoletniego.

Wykres 8: Liczba postępowań w powiecie latach 2012 – 2014

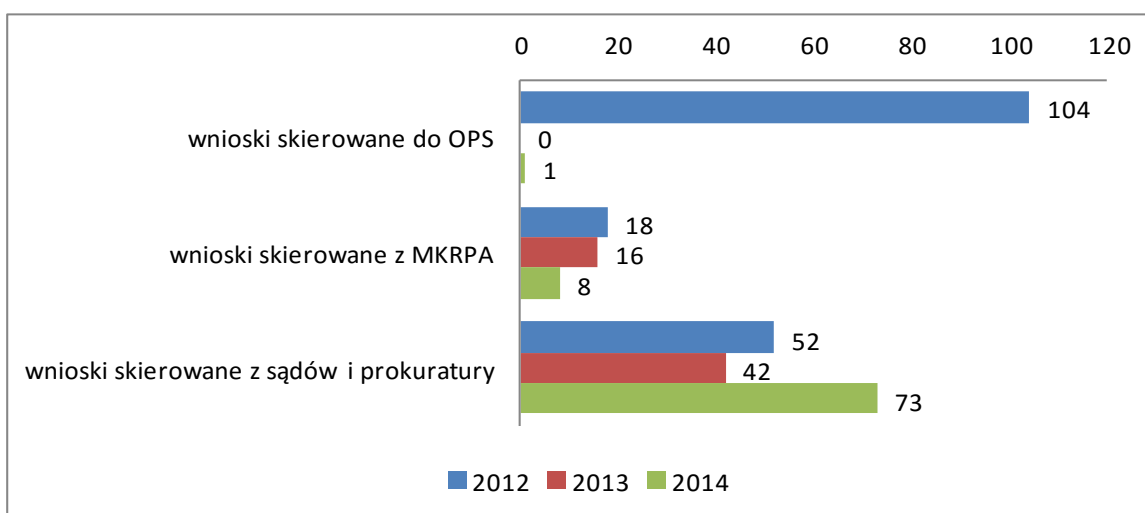


Źródło: dane otrzymane od Policji w Sokółowie Podlaskim

W przypadku interwencji policyjnej dotyczącej przemocy w rodzinie funkcjonariusze używają tzw. „Niebieskich Kart” obowiązujących na terenie całej Polski. Następnie wnioski o udzielenie pomocy rodzinie, w oparciu o procedurę „Niebieskich Kart” kierowane są do Zespołu Interdyscyplinarnego

przy Gminnym Ośrodku Pomocy Społecznej. Do Zespołu Interdyscyplinarnego w Sokołowie Podlaskim napływały wnioski z Ośrodka Pomocy Społecznej, Miejskiej Komisji Rozwiązywania Problemów Alkoholowych oraz z sądów i prokuratury. Na przestrzeni lat 2012 -2014 można zaobserwować spadek liczby wniosków kierowanych przez OPS i MKRPA oraz wzrost liczby takich wniosków kierowanych przez sądy i prokuraturę. W 2012 roku OPS wystosował 104 wnioski, żadnego wniosku w 2013 roku oraz 1 wniosek w 2014 roku. MKRPA w latach 2012-2014 skierowała odpowiednio 18, 16 i 8 wniosków. Sądy i prokuratura w 2012 roku wnioskowały 52 razy w 2013 roku – 42 razy, a w 2014 roku, aż 73 razy.

Wykres 9: Wnioski kierowane do Zespołu Interdyscyplinarnego w ramach procedury Niebieska Karta w latach 2012 – 2014 (dane z powiatu Sokołów Podlaski)



Źródło: dane otrzymane od Policji w Sokołowie Podlaskim dot. powiatu sokołowskiego

Działalność w zakresie rozwiązywania problemów alkoholowych

Ośrodkiem odpowiedzialnym w mieście za działania w obszarze rozwiązywania problemów alkoholowych jest powołany przy Urzędzie Miasta Ośrodek Rozwiązywania Problemów Alkoholowych oraz MKRPA, jako realizator działań Programu Profilaktyki i Rozwiązywania Problemów Alkoholowych. Do ich zadań należy diagnozowanie, planowanie, realizacja oraz koordynacja wszelkich działań w zakresie profilaktyki i rozwiązywania problemów alkoholowych. Celem podejmowanych działań jest zwiększenie dostępu mieszkańców miasta do profilaktycznej działalności informacyjnej, edukacyjnej oraz wiedzy w dziedzinie profilaktyki i rozwiązywania problemów alkoholowych i innych uzależnień.

Nadrzędnym zadaniem Ośrodka jest prowadzenie działań związanych z profilaktyką i rozwiązywaniem problemów alkoholowych oraz integracja społeczna osób uzależnionych i współuzależnionych. Ośrodek prowadzi różnorodną działalność z zakresu profilaktyki edukacyjnej,

warsztatów tematycznych, konsultacji i doradztwa, socjoterapii, terapii, poradnictwa prawnego. Specjaliści z Ośrodka kładą duży nacisk na prowadzenie profilaktycznej działalności edukacyjnej wśród dzieci i młodzieży, wspierają szkoły w tych działaniach m.in. poprzez finansowanie programów profilaktycznych, spektakli profilaktycznych, spotkań ze specjalistami z różnych dziedzin, prowadzenia zajęć profilaktycznych, organizowanie sesji naukowych i konferencji metodycznych. Wiele działań skierowanych jest również do nauczycieli i rodziców. Ośrodek prowadzi również obsługę kancelaryjną i merytoryczną Miejskiej Komisji ds. Rozwiązywania Problemów Alkoholowych, jest siedzibą Komisji. Z lokalu ORPA korzystają grupy samopomocowe: Anonimowych Żarłoków (AŻ), Osób współzależnionych (AL-Anon), Anonimowych Alkoholików (AA)

Działania te obejmują, m.in.:

- **Terapię przemocy domowej** - udzielanie indywidualnych konsultacji dla kobiet w okresie przygotowującym do pracy zespołowej w grupie wsparcia dla osób doznających przemocy domowej, Prowadzenie grupowej pracy z ofiarami przemocy domowej. Udzielanie indywidualnych konsultacji sprawcom przemocy domowej
- **Socjoterapię** - udzielanie rodzinom, w których występuje problem alkoholowy pomocy socjoterapeutycznej i psychospołecznej; świadczenie odbywa się w formie poradnictwa, konsultacji, terapii indywidualnej, terapii rodzinnej.
- **Socjoterapię dzieci z rodzin z problemem alkoholowym** – prowadzenie grupy edukacyjnej dla dzieci z zaburzeniami z rodzin, w których występuje problem alkoholowy. Adresatami są dzieci z zaburzeniami zachowania z rodzin dysfunkcyjnych (w tym rodzin, w których występuje alkohol, przemoc), uczęszczającym do klas 3 -6 szkoły podstawowej.
- **Udzielanie porad prawnych** z zakresu prawa rodzinnego, cywilnego, karnego, pisanie pism procesowych. Wydawanie zaświadczeń poradnictwa prawnego.
- **Terapię uzależnień** - konsultacje indywidualne motywujące do uczestnictwa w grupie terapeutycznej i pracy nad dalszym zdrowieniem osób z chorobą alkoholową/narkotykową po przebytej terapii w zakładzie leczenia odwykowego w okresie przygotowującym do pracy grupowej; prowadzenie grupy terapeutycznej zapobiegania nawrotom picia i dalszego zdrowienia dla osób z zespołem zależności alkoholowej/narkotykowej.
- **Terapię współzależnienia: „Studium Rozwoju Osobistego”** - program obejmuje osoby współzależnione i ofiary przemocy, które przez życie z osobą uzależnioną zatraciły swojego rodzaju spokój i pewność siebie. Celem programu jest wzmocnienie wiary w siebie, poczucia własnej wartości jak i asertywności, aby móc stawić czoła życiu i problemom z nim związanym.

ORPA i MKRPA współpracuje z lokalnymi realizatorami zadań w zakresie profilaktyki uzależnień, do których należą m.in. placówki oświatowe i wychowawcze.

Działania profilaktyczne dla młodzieży

Wśród działań profilaktycznych, podejmowanych w mieście Sokółów Podlaski, należy wymienić programy profilaktyczne realizowane na rzecz dzieci i młodzieży miejskich szkół. Dzięki nim młodzi ludzie mają szansę wypracowania właściwych postaw wobec używek takich jak papierosy, alkohol czy narkotyki.

W 2012 roku w ramach działania profilaktycznego, realizowano program „Baw się z głową – profilaktyka niebezpiecznych zachowań seksualnych i narkotyków”. Uczestniczyło w nich 300 uczniów oraz 16 nauczycieli. Natomiast w 2013 roku zrealizowano program „Nowoczesne technologie przeciw uzależnieniom”. W tym programie uczestniczyło 1195 uczniów. W minionym roku tj. 2014 zrealizowano dwa projekty profilaktyczne: „Żyj i baw się po trzeźwemu, bez przemocy w rodzinie” oraz „Park pełen pokus”, w których uczestniczyło 690 uczniów, 274 rodziców oraz 71 nauczycieli.

W ramach prowadzonych oddziaływań Urząd Miasta sfinansował w 2012 roku programy profilaktyczne „Spójrz inaczej”, „Spójrz inaczej na agresję”, „Trzy, koła”, „Trzeci elementarz, – czyli program siedmiu kroków”, w których uczestniczyło 1230 uczniów. Na terenie miasta organizowane są również pozalekcyjne zajęcia sportowe, które są elementem oddziaływań profilaktycznych realizowanych w ramach miejskiego programu profilaktyki i rozwiązywania problemów alkoholowych oraz kolonie i obozy z programem zajęć profilaktycznych w zakresie rozwiązywania problemów alkoholowych.

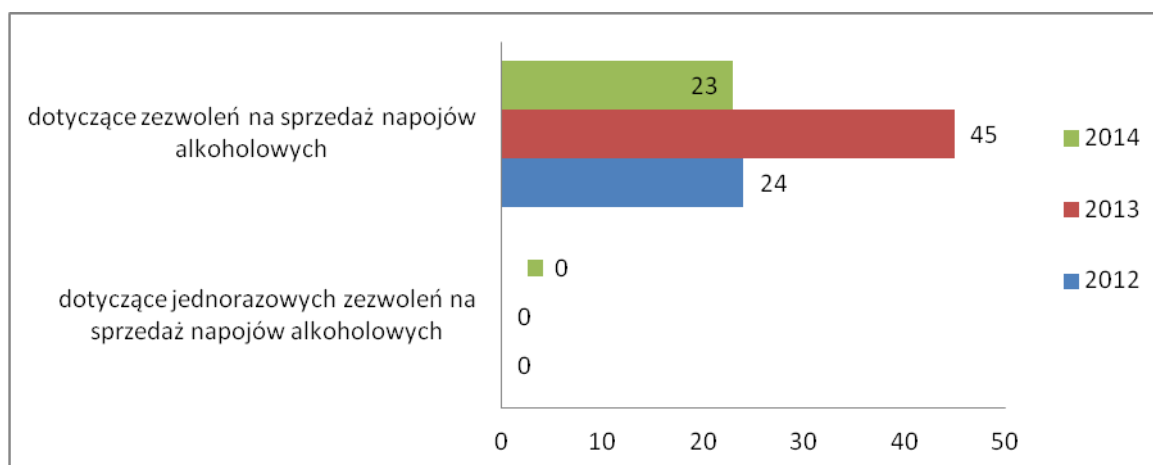
Działalność Miejskiej Komisji Rozwiązywania Problemów Alkoholowych

W mieście działa Miejska Komisja Rozwiązywania Problemów Alkoholowych, będąca organem pomocniczym Burmistrza Miasta w zakresie prowadzenia działań związanych z profilaktyką i rozwiązywaniem problemów alkoholowych oraz integracji społecznej osób uzależnionych od alkoholu. Komisja na posiedzeniach rozpatruje sprawy mieszczące się w obszarze profilaktyki i rozwiązywania problemów alkoholowych. W 2012 roku odbyło się 21 ogólnych posiedzeń, w tym 10 posiedzeń podkomisji interwencyjno-motywującej. W kolejnym roku odbyło się 17 posiedzeń MKRPA, w tym 16 spotkań podkomisji interwencyjno-motywującej. Natomiast w 2014 roku zrealizowano 25 posiedzeń w tym 14 posiedzeń komisji interwencyjno-motywującej.

W ramach realizacji zadań członkowie Komisji podejmują rozmowy z osobami mającymi lub mogącymi mieć problemy związane z nadużywaniem alkoholu oraz rozpatrują wnioski o leczenie odwykowe. W 2012 roku do Komisji wpłynęło 28 wniosków o leczenie odwykowe, przy czym zlecono przeprowadzenie 20, które miały dowieść zależenie od alkoholu. Badania takie przeprowadzali biegli sądowi. Do sądu skierowano 8 wniosków o zobowiązanie do podjęcia leczenia odwykowego. W 2013 roku wniosków o leczenie odwykowe było jeszcze więcej, bo 42, biegli sądowi przeprowadzili 27 badań, a do sądu skierowano 17 wniosków. W minionym roku tj. 2014 wpłynęło 30 wniosków o leczenie odwykowe, przy czym biegli przeprowadzili 24 badania, a do sądu trafiło 17 wniosków o zobowiązanie do podjęcia leczenia odwykowego.

Komisja opiniuje również wnioski o wydanie zezwoleń na sprzedaż napojów alkoholowych oraz dokonuje kontroli punktów sprzedaży napojów alkoholowych. W 2014 roku przeprowadzono 24 takie kontrole.

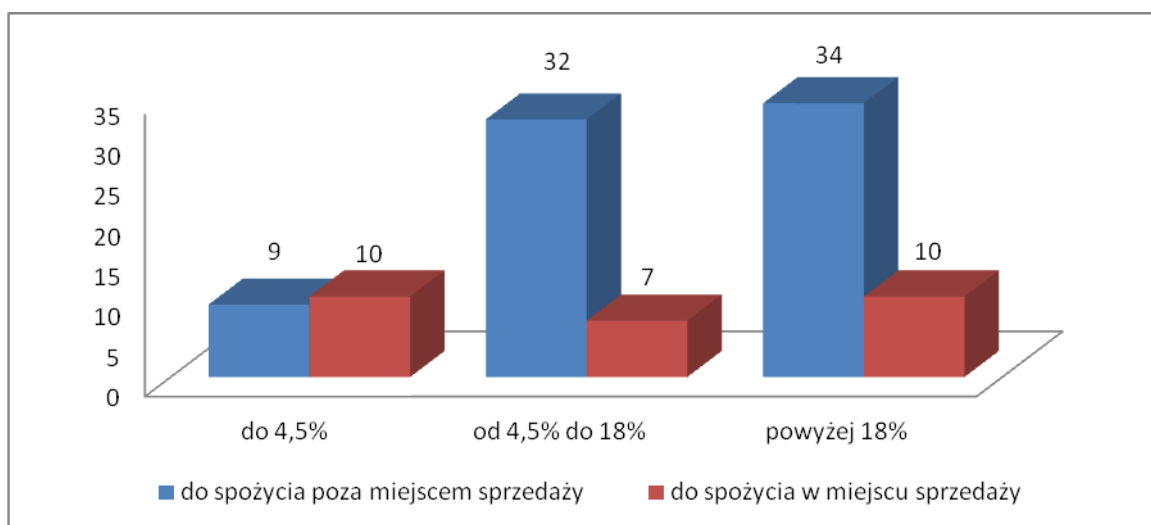
Wykres 10: Wydane postanowienia Miejskiej Komisji Rozwiązywania Problemów Alkoholowych, opiniujące lokalizację punktów sprzedaży napojów alkoholowych



Źródło: dane otrzymane od Koordynatora

Obecnie na terenie miasta Sokołowa Podlaskiego działają 64 punkty sprzedaży napojów alkoholowych.

Wykres 11: Liczba punktów sprzedaży alkoholu w mieście Sokołów Podlaski w 2014 roku



Źródło: dane otrzymane od Koordynatora

Wiedza o psychologicznych aspektach choroby alkoholowej i mechanizmach przemocy domowej jest niezwykle potrzebna w pracy socjalnej i dydaktycznej. Stąd członkowie Miejskiej Komisji Rozwiązywania Problemów Alkoholowych, pracownicy ORPA, CPS oraz nauczyciele szkół stale podnoszą swoje kompetencje w zakresie pracy z osobami zagrożonymi tymi dysfunkcjami. W 2014 roku odbyły się dwa szkolenia dla kadry wymienionych wyżej jednostek.

Część II: Problemy społeczne w świadomości mieszkańców miasta

Dla określenia postaw mieszkańców miasta wobec potencjalnych problemów społecznych związanych z używaniem wybranych substancji psychoaktywnych oraz przemocą w rodzinie, w mieście Sokółów Podlaski przeprowadzono badania ankietowe w trzech grupach respondentów, reprezentujących:

1. **Dorosłych mieszkańców miasta** – badania przeprowadzono na reprezentatywnej grupie 400 osób, w której 46% stanowiły kobiety a 54% mężczyźni
2. **Uczniów szkół podstawowych i gimnazjalnych miasta** – badania zrealizowano wśród 496 uczniów
3. **Pracowników punktów sprzedaży napojów alkoholowych** – badania zrealizowano wśród 20 pracowników

Percepcja alkoholu i problemów alkoholowych na tle innych problemów społecznych miasta Sokółów Podlaski

Mieszkańcy miasta Sokółów Podlaski poproszeni o oszacowanie skali występowania różnych problemów społecznych w mieście na pierwszym miejscu usytuowali bezrobocie, uznając je za najbardziej palący problem – pociągający za sobą szereg innych konsekwencji o charakterze psychologicznym i społecznym (Diagram 1).

Diagram 1: Uszeregowanie problemów społecznych przez mieszkańców wraz z ilością osób określających problem, jako istotny lub bardzo istotny



Źródło: Badania ankietowe NH – Warszawa

Zmiany polityczne i ustrojowe zainicjowane w Polsce po 1989 roku spowodowały gwałtowne przeobrażenia zarówno ekonomicznych jak i społecznych reguł życia codziennego. Ubocznym skutkiem wprowadzanych reform transformacyjnych był wysoki wskaźnik bezrobocia, który niestety wciąż utrzymuje się na wysokim poziomie.

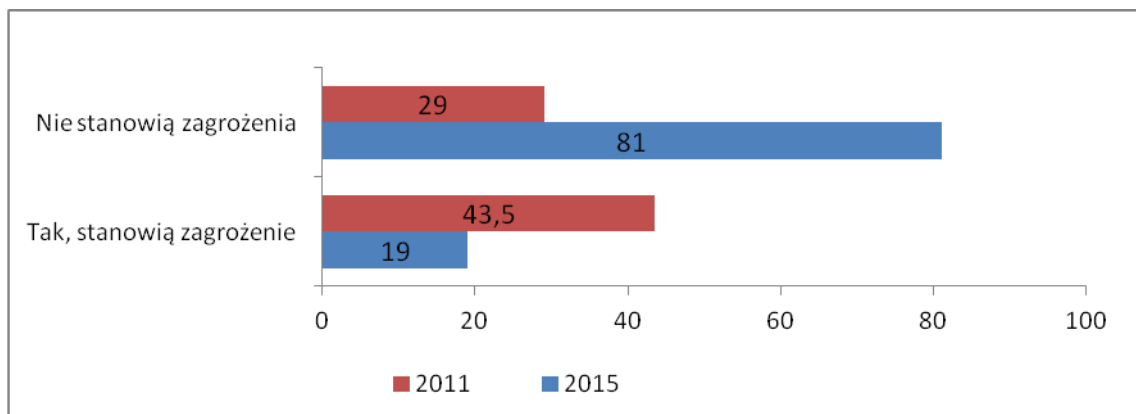
Na pierwszej pozycji pod względem wagi spośród problemów społecznych, mieszkańcy miasta wskazują na bezrobocie, które niestety dość skutecznie wplata się w problematykę problemów mieszkaniowych i zubożenia. W 2011 r również na pierwszej pozycji znajdowało się bezrobocie, które nadal jest jednym z głównych problemów w mieście Sokołów Podlaski.

Kolejnymi, najbardziej uciążliwymi dla mieszkańców, trudnościami są: kryzys rodziny oraz kryzys norm moralnych. Warto zwrócić uwagę na fakt, iż stosunkowo niską pozycję na skali problemów miasta zajął alkoholizm. Mieszkańcy przyznali mu siódme miejsce na skali problemów, czyli od 2011 roku, kiedy to alkoholizm znajdował się na drugim miejscu możemy zaobserwować zmniejszenie się problemu w mieście.

Triadę najbardziej palących problemów w 2015 r w mieście stanowią, więc bezrobocie, problemy mieszkaniowe i zubożenie. Problem alkoholizmu zajął stosunkowo niską pozycję na skali problemów miasta. Lecz część mieszkańców dostrzega jego negatywne oddziaływanie.

W ocenie 19% badanych, pijący alkohol stanowią potencjalne zagrożenie bezpieczeństwa w środowisku lokalnym, natomiast pozostałe 81% badanych neguje takie zagrożenie. Można stwierdzić, że badani czują się bezpiecznie w swoim mieście, ponieważ w 2011 roku aż 43,5% ankietowanych deklarowało, że pijące osoby stanowią zagrożenie.

Wykres 1: Czy osoby pijące alkohol stanowią zagrożenie dla bezpieczeństwa lokalnego? (dane w procentach)



Źródło: Badania ankietowe NH-Warszawa

W zakresie oceny poziomu rozpowszechnienia zjawiska picia alkoholu w środowisku lokalnym, mieszkańcy skłaniają się ku stwierdzeniu, iż spożycie alkoholu jedynie nieznacznie się zmienia i mimo coraz powszechniejszej wiedzy na temat zagrożeń, jakie niesie ze sobą choroba alkoholowa, sposób używania alkoholu pozostaje ten sam.

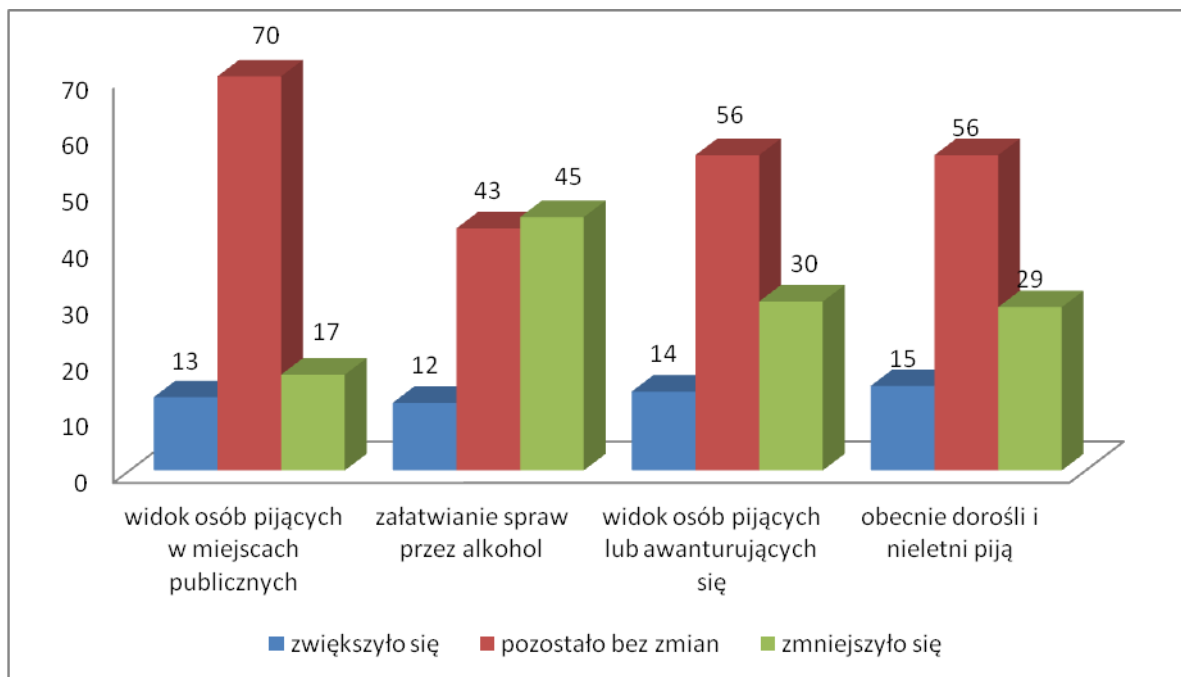
Zdaniem 15% badanych, spożycie alkoholu zdecydowanie wzrosło na przestrzeni ostatnich dziesięciu lat, przy czym dotyczy to zarówno pijących dorosłych jak i młodych ludzi. 56% respondentów uważa, że sytuacja jest taka sama od wielu lat i nie dają się zauważyć żadne istotne zmiany w tym obszarze. Trzeba jednak zauważyć, że 29% respondentów uznało nawet, że spożycie alkoholu na przestrzeni ostatniej dekady zmalało znacznie.

Interesująca z punktu widzenia percepcji problemów alkoholowych w środowisku jest ocena mieszkańców pewnych szczególnych zjawisk społecznych związanych z piciem alkoholu. Należą do nich kulturowo warunkowane zjawiska takie jak: „załatwianie” różnych spraw „przez alkohol”, kultura picia alkoholu, oraz tzw. widoczność osób pijących w środowisku. Jak pokazują wyniki badań, część respondentów dostrzega pozytywne zmiany w obszarze tych zjawisk.

45% badanych zauważa, iż popularny kiedyś zwyczaj rozstrzygnięcia ważnych spraw z wykorzystaniem alkoholu tzw. „załatwianie” spraw przez alkohol jest coraz rzadziej realizowany. 12% badanych uważa, iż zjawisko to jest bardziej dostrzegalne niż przed laty, a 43% badanych jest zdania, że sytuacja w tym zakresie jest taka sama od wielu lat, nie zmieniając się na lepsze, ani gorsze.

Badani mieszkańcy negatywnie oceniają zmiany w zakresie kultury picia alkoholu. Spośród mieszkańców miasta 30% uważa, że kultura picia alkoholu poprawiła się w ostatnich latach w Polsce, a co za tym idzie, rzadziej zauważalne są takie zjawiska jak upijanie się oraz awantury po alkoholu. Pozostali - uważają wręcz przeciwnie – wskazując, iż kultura picia jest na tym samym lub niższym poziomie.

Wykres 2: Ocena zjawisk kulturowych związanych z piciem alkoholu (dane w procentach)



Źródło: Badania ankietowe NH – Warszawa

Zjawiskiem ciągle obecnym w środowisku jest, zdaniem badanych, widok osób pijących w miejscach publicznych. 70% uważa, że sytuacja w tym zakresie jest taka sama od wielu lat, nie zmieniając się na lepsze ani gorsze. 13% ocenia, że to zjawisko jest jeszcze bardziej dostrzegalne niż przed laty, chociaż 17% wysuwa tezę o poprawie stanu rzeczy w tym zakresie.

Podsumowując – należy stwierdzić, że mieszkańcy miasta uznają problemy związane z alkoholem za znaczące w ich środowisku, a część mieszkańców czuje bezpośrednie zagrożenie swojego bezpieczeństwa ze strony osób pijących. Również mieszkańcy miasta dostrzegają obecność osób pijących w swoim środowisku, pozostawiającą wiele do życzenia „polską” kulturę picia.

Postawy wobec alkoholu dorosłych mieszkańców miasta Sokołów Podlaski

Spżycie alkoholu przez mieszkańców

Spżycie alkoholu w Polsce od wielu już lat utrzymuje się ciągle na wysokim poziomie. O ile w latach dziewięćdziesiątych średnie spżycie szacowano na 6-7 litrów czystego alkoholu na głowę statystycznego Polaka, o tyle w roku 2005 było to już prawie 8 litrów, a w roku 2007 – 9,1 litra.⁵ Cytowane dane są wyliczane na podstawie rejestrowanej sprzedaży napojów alkoholowych, a jak szacują specjaliści – poza rejestrowanym obiegiem znajduje się ok. 30% transakcji. Polacy piją dużo,

⁵ Dane Państwowej Agencji Rozwiązywania Problemów Alkoholowych, www.parpa.pl

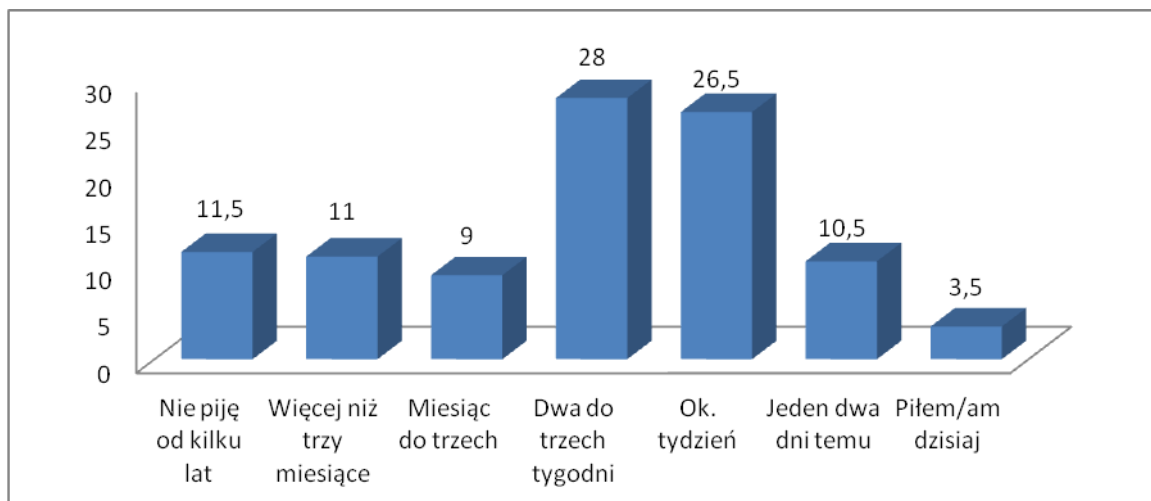
często przekraczając tzw. „próg trzeźwości”, a przy tym piją coraz młodszy ludź. ⁶ Nowe style życia, otwarcie granic, wymiennalność towarów i usług spowodowały gwałtowny wzrost popytu na różnego rodzaju substancje psychoaktywne, w tym na alkohol. ⁷ Lata dziewięćdziesiąte – a w ich ramach przemiany transformacyjne spowodowały liberalizację polityki alkoholowej i wzrost globalnej jego konsumpcji. ⁸

Nie sposób wymienić wszystkich szkód powodowanych nadużywaniem alkoholu, ale warto wspomnieć choćby o zdrowotnej degradacji pijących (alkohol uważany jest za jeden z ważniejszych czynników zwiększających ryzyko przedwczesnego zgonu, szczególnie wśród mężczyzn), a także o szkodach społecznych (przestępstwa, wypadki drogowe, wypadki w pracy, przemoc, rozpad rodziny) oraz ekonomicznych. ⁹

Pomimo, iż wyżej wymienione szkody są daleko idące i wymiennie (finansowo) bardzo wysokie, ciągle nie udaje się opanować zjawiska nadmiernego spożywania alkoholu, zarówno wśród dorosłych jak i młodszych mieszkańców naszego kraju.

Deklaracje badanych mieszkańców miasta Sokół Podlaski dotyczące aktualnych zachowań związanych ze spożywaniem alkoholu wskazują, że alkohol jest obecny w życiu badanych i to z niemałą częstotliwością.

Wykres 3: Czas, jaki upłynął od ostatniego spożycia alkoholu (dane w procentach)



Źródło: Badania ankietowe NH – Warszawa

Okazuje się, bowiem, iż w ciągu ostatnich trzech tygodni alkohol piło 68,5% spośród przebadanych dorosłych mieszkańców miasta, przy czym w ciągu ostatniego tygodnia – 40,5%. Wśród badanych było tylko 11,5% abstynentów lub osób, które nie używałyby alkoholu w ciągu

⁶ A. Majchrowska, R. Bogusz, Addictions among students – demand for prevention, W: Jackowska I., Iskra M., Borzęcki A., Sztanke K. (red) Higieniczno-środowiskowe uwarunkowania zdrowia, Katedra i Zakład Higieny UM, Lublin 2008, s. 504.

⁷ A. M. Adamek, Substancje psychoaktywne. Świadomość zagrożeń. Wyd. Akademii Medycznej, Poznań 2000, s. 13.

⁸ Moskalewicz J., Świątkiewicz G. Nadużywanie substancji psychoaktywnych na tle innych problemów społecznych w Polsce, W: Piątkowski W., Brodny W. (red). Zdrowie i choroba. Perspektywa socjologiczna. Wyd. WSSG, Tycyn 2005, s. 204

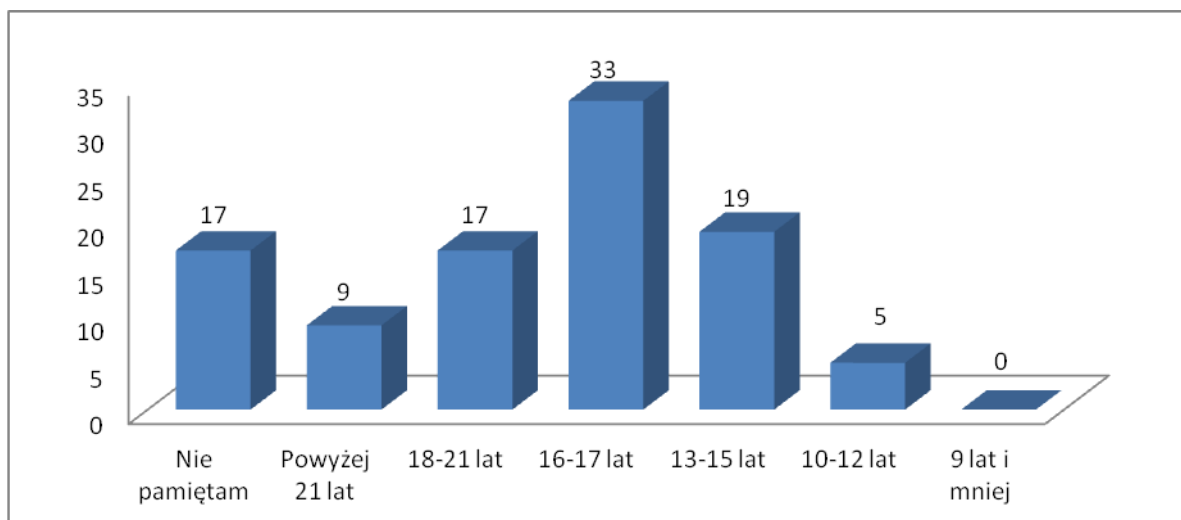
⁹ A. Majchrowska, R. Bogusz, Stosowanie substancji psychoaktywnych przez studentów farmacji, W: Domżał-Drzewicka R., Ścibior A., Kaźmierak H. (red) Uzależnienia a rodzina. Wybrane zagadnienia, Wyd. Makmed, Lublin 2008, s.69.

ostatnich kilku lat. 11% badanych deklaruje, że nie pije dłużej niż 3 miesiące. Ostatni kontakt z alkoholem w okresie od miesiąca do trzech - deklaruje 9% dorosłych mieszkańców miasta.

Wyniki otrzymane w badaniu dorosłych mieszkańców miasta podobne są do uzyskiwanych w badaniach ogólnopolskich. Najnowsze badania CBOS dotyczące postaw Polaków wobec alkoholu wydają się wskazywać, iż w Polsce dominuje styl rozsądnego i umiarkowanego picia. Częste spożywanie alkoholu deklaruje 11%, zaś umiarkowane i okazjonalne – 69% ogółu społeczeństwa polskiego. Prawie jedna piąta Polaków deklaruje abstynencję. Przypuszczać można jednak, iż Polacy są zbyt liberalni w ocenie własnego modelu picia, bowiem statystyczny Polak w tym samym roku, w którym przeprowadzone były badania (2007) wypił ponad 9 litrów 100 - procentowego alkoholu.¹⁰

Oceniając z perspektywy czasu swój pierwszy kontakt z alkoholem – mieszkańcy Sokołowa Podlaskiego przyznają, że nastąpił on dosyć wcześnie - w większości przed ukończeniem 18 roku życia. W okresie przed 15 rokiem życia piło alkohol 24% badanych. Powyżej 18 roku życia po raz pierwszy alkohol piło 26% badanych, natomiast 33% zadeklarowało inicjację alkoholową pomiędzy 16 a 17 rokiem życia. 17% ankietowanych nie pamięta swojego pierwszego kontaktu z alkoholem.

Wykres 4: Pierwszy kontakt z alkoholem dorosłych mieszkańców miasta Sokołów Podlaski (dane w procentach)



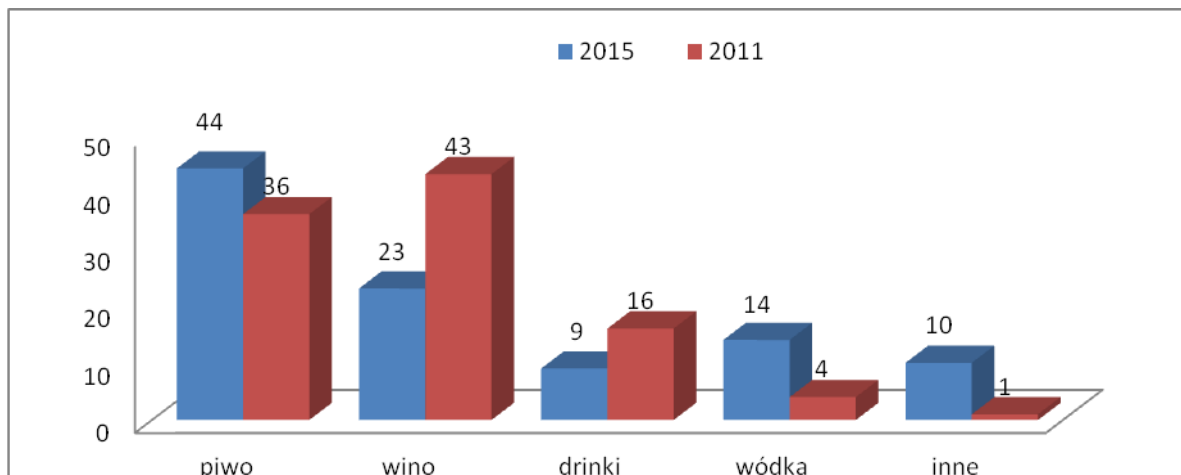
Źródło: Badania ankietowe NH Warszawa

Interesujących danych dostarczają wyniki odpowiedzi na pytanie o rodzaj spożywanego najczęściej alkoholu przez mieszkańców miasta. Otóż okazuje się, że w 2015 roku największy udział

¹⁰ CBOS, Postawy wobec wybranych substancji psychoaktywnych. Komunikat z badań, Warszawa 2007.

w strukturze spożycia ma piwo (44%), następnie wino (23%) oraz wódka (14%). Natomiast w 2011 roku na pierwszym miejscu plasowało się wino a później piwo.

Wykres 5: Struktura spożycia alkoholu w mieście (dane w procentach)



Źródło: Badania ankietowe NH-Warszawa

Z danych Państwowej Agencji Rozwiązywania Problemów Alkoholowych wynika, iż w Polsce największy udział w spożyciu alkoholu ma piwo – prawie 56% ogółu spożycia. Na drugim miejscu plasują się wyroby spirytusowe – 32, 6%, a wino zajmuje dopiero trzecią pozycję z udziałem ok. 11%. w badanym mieście struktura przedstawia się trochę inaczej.

Opinie na temat alkoholu

Wyniki badań wskazują na to, że mieszkańcy miasta nie ulegają stereotypom związanym z piciem alkoholu. Spośród badanych 68% potwierdza fakt, iż alkohol zawarty w piwie jest tak samo szkodliwy jak ten zawarty w wódce i innych wyżej procentowych alkoholach. Natomiast 15% uważa, że jest on mniej szkodliwy, a 17% trudno się określić. W 2011 roku 13,7% osób utrzymywało, że alkohol w piwie lub winie czy drinkach, czyli poniżej 15% objętości nie jest tak szkodliwy jak alkohol zawarty w wódce. **Możemy zaobserwować tendencję zwykłą w stosunku do 2011 roku – mieszkańcy są mniej radykalni.**

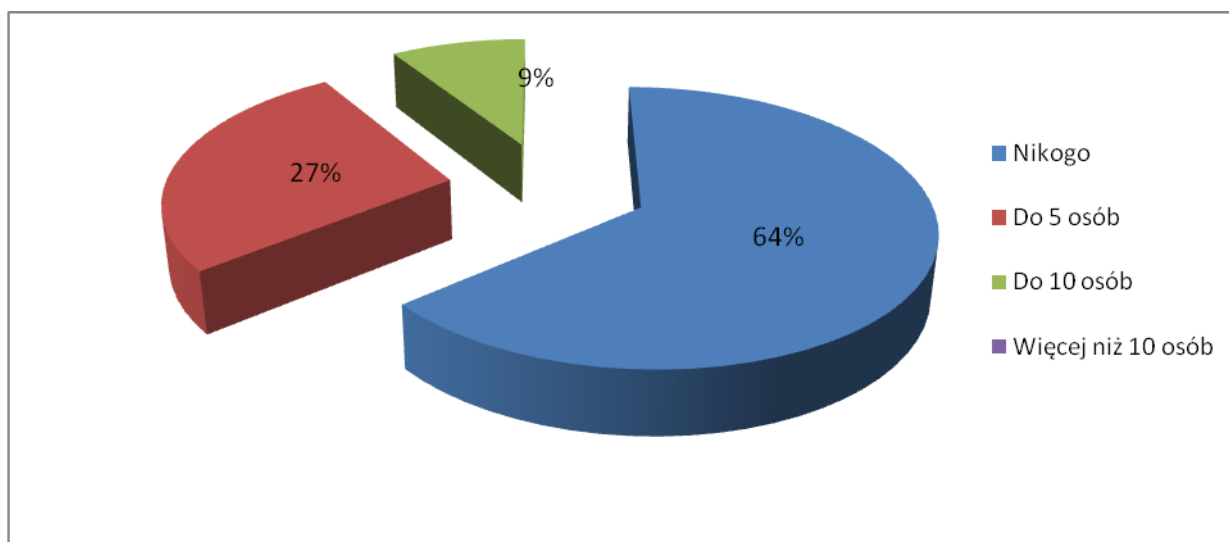
Mieszkańcy nie są radykalni w opiniach na temat dostępności alkoholu. Tylko 34% badanych przesunęłoby dolną granicę wiekową dostępności alkoholu do 21 roku życia. Jednak większość badanych (67%) uważa, że alkohol jest towarem szczególnym, stąd dostęp do niego powinien być ograniczony i kontrolowany. **Natomiast 33% mieszkańców uważa, że alkohol jest takim samym towarem jak każdy inny i powinien podlegać tylko regułom wolnego rynku. To niebezpieczne przekonanie – biorąc pod uwagę koszty, jakie niesie ze sobą nadużywanie tej substancji.**

Postawy wobec narkotyków dorosłych mieszkańców miasta

Pomimo, iż problem stosowania narkotyków dotyczy głównie ludzi młodych, warto poznać, jakie są postawy dorosłych wobec tej substancji psychoaktywnej.

Spośród badanych mieszkańców miasta większość (64%) nie zna w swoim otoczeniu nikogo, kto używałby narkotyków, – choć pozostali wskazują na znajomość od kilku do dziesięciu osób używających narkotyki.

Wykres 6: Znajomość osób używających narkotyków w środowisku badanych (dane w procentach)

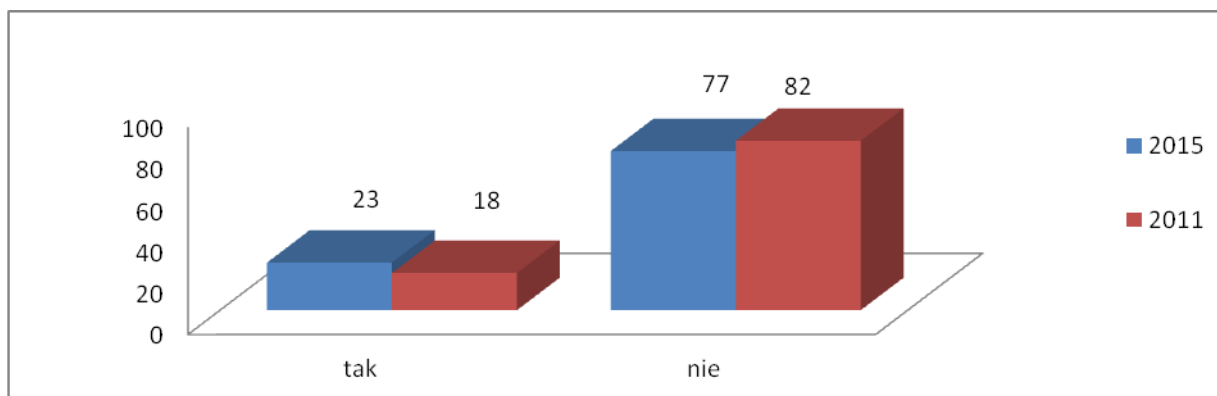


Źródło: Badania ankietowe NH-Warszawa

Warto przypomnieć, że na skali znaczących problemów w mieście narkomania zajmowała stosunkowo niską pozycję. (8 miejsce na Diagramie nr 1)

Część badanych osób posiada wiedzę na temat źródeł zaopatrywania się w narkotyki – 23% przebadanych dorosłych mieszkańców wie, gdzie w mieście i u kogo można je kupić. Ilość osób dysponujących wiedzą gdzie i u kogo można kupić narkotyki zwiększyła się z 18% na 23% ankietowanych (badania 2011 i 2015)

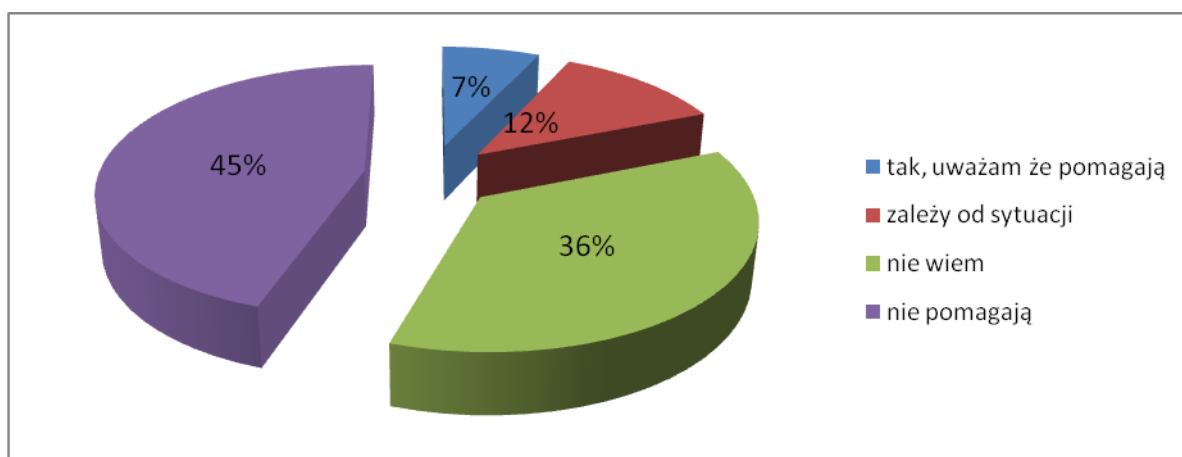
Wykres 7: Czy wiesz gdzie i u kogo można kupić narkotyki (dane w procentach)



Źródło: Badania ankietowe NH-Warszawa

Sięganie po alkohol w sytuacjach kryzysowych to jeden z sygnałów ryzykownego picia alkoholu, mogącego grozić uzależnieniem. Również używanie narkotyków w takich sytuacjach nasila ich uzależniające działanie. Badani mieszkańcy miasta raczej nie są skłonni traktować alkoholu i narkotyków za dobry sposób na radzenie sobie ze stresem, choć wyniki badań wskazują na to, że pewna część mieszkańców ma na ten temat inne zdanie. Tylko część badanych mieszkańców (45%) uważa, że nie pomagają one w kryzysie, jednocześnie 12% uzależnia to od konkretnej sytuacji. **Niepokojące jest także to, że 36% badanych przyznaje, że nie posiada wiedzy na ten temat, a aż 7% ankietowanych uważa, że w sytuacjach kryzysowych jednak pomagają.**

Wykres 8: Czy alkohol lub narkotyki pomagają w sytuacji kryzysowej? (dane w procentach)



Źródło: Badania ankietowe NH-Warszawa

Mieszkańcy miasta są również radykalni w zakresie poglądów dotyczących szkodliwości substancji zwanych „dopalaczami”. 79% badanych potwierdza, że działanie tych produktów może być równie szkodliwe, co stosowanie narkotyków, niepokojące jest jednak, że 21% ankietowanych nie uważa „dopalaczy” za szkodliwe.

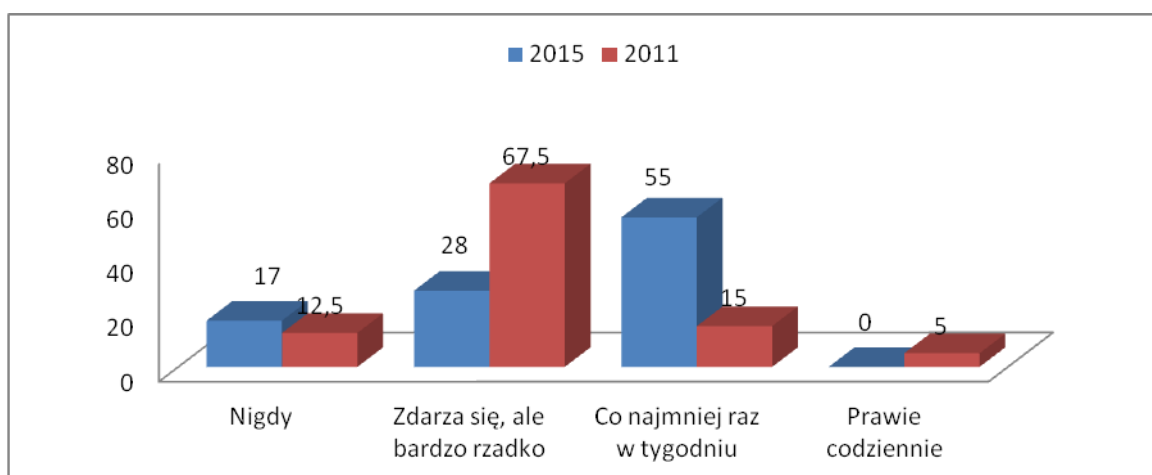
Postawy wobec problemów alkoholowych pracowników/właścicieli punktów sprzedaży alkoholu

Niewątpliwie ważną grupą, która może zarysować szczególny obraz problemów związanych z alkoholem występujących w mieście są sami pracownicy punktów sprzedaży alkoholu, spotykający się codziennie w swojej pracy z konsumentami tego napoju. Ich postawy wobec osób nabywających/konsumujących alkohol oraz przestrzeganie prawa w zakresie sprzedaży alkoholu mogą w znaczącym stopniu przyczynić się do ograniczenia problemów związanych z nadużywaniem alkoholu zarówno przez nieletnich jak i dorosłych mieszkańców miasta.

Pracownicy punktów sprzedaży wobec alkoholu (opinie i postawy)

Jak stwierdzają badani na podstawie własnych doświadczeń, zdarza się, że osoby nieletnie próbują kupić alkohol, nawet dość często.

Wykres 9: Częstotliwość prób zakupu alkoholu przez nieletnich (dane w procentach)

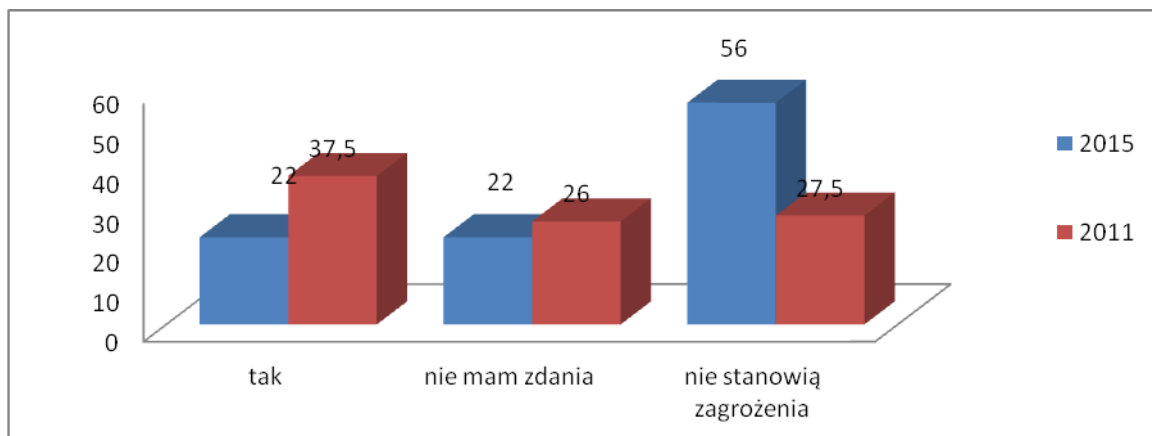


Zródło: Badania ankietowe NH-Warszawa

Jak wynika z deklaracji większości sprzedawców, w swojej codziennej pracy przestrzegają oni prawa zobowiązującego do sprzedaży alkoholu tylko dorosłym osobom, lecz 22% przyznaje, że zdarza się im sprzedać osobom nieletnim alkohol. Natomiast 50% ankietowanych sprzedawców przyznaje, że słyszało o przypadkach sprzedaży alkoholu nieletnim.

Ocena potencjalnego zagrożenia, jakie mogą w środowisku lokalnym nieść osoby pijące alkohol, kształtuje się wśród sprzedawców na stosunkowo niskim poziomie. Spośród badanych sprzedawców 22% stwierdziło, że dostrzega takie zagrożenie ze strony pijących alkohol, 56% badanych jednoznacznie oceniła pijących, jako niezagrażających. W 2011 roku więcej osób uważało pijących alkohol za niebezpiecznych.

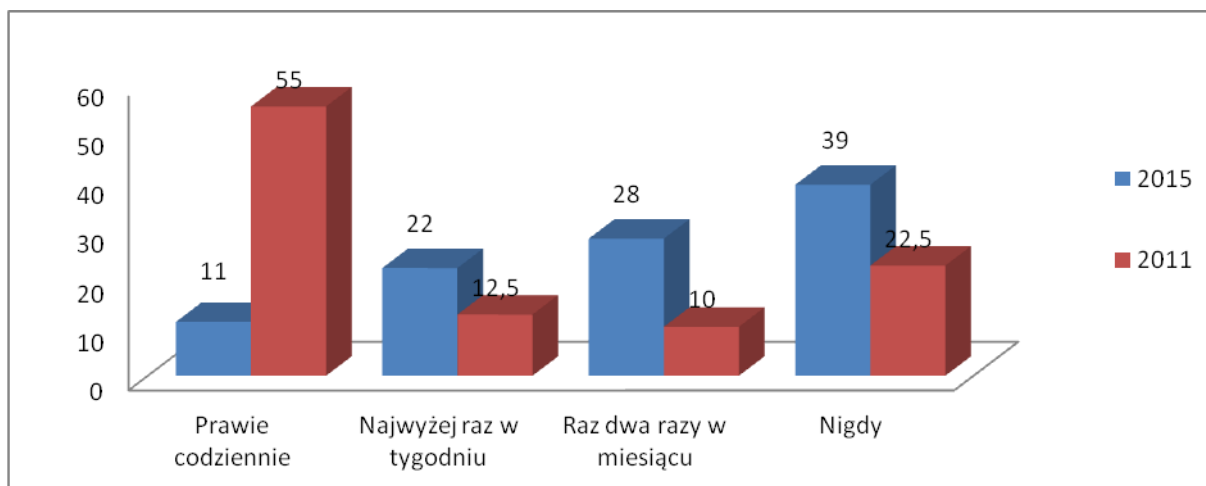
Wykres 10: Ocena zagrożenia ze strony pijących alkohol w środowisku lokalnym (dane w procentach)



Źródło: Badania ankietowe NH-Warszawa

Pracownicy punktów sprzedaży alkoholu - jak wynika z ich deklaracji mają raczej niskie poczucie zagrożenia płynącego ze strony osób pijących alkohol. W niektórych punktach do spożycia alkoholu poza miejscem, zdarza się, że alkohol jest spożywany w miejscu zakupu alkoholu.

Wykres 11: Częstotliwość spożywania alkoholu w obrębie punktu sprzedaży (dane w procentach)



Źródło: Badania ankietowe NH-Warszawa

Według odpowiedzi badanych 28% przyznaje, że takie zdarzenia mają miejsce kilka razy w miesiącu a 22% że raz w tygodniu. 11% deklaruje, że codziennie lub prawie codziennie jest spożywany alkohol w obrębie ich punktu. 83% sprzedawców zaprzeczyło, by w ciągu ostatniego miesiąca miało w ich punkcie sprzedaży miejsce nieprzyjemne zajście związane ze spożywaniem alkoholu.

56% sprzedających alkohol nie uważa piwa czy wina za mniej szkodliwego od wódki.

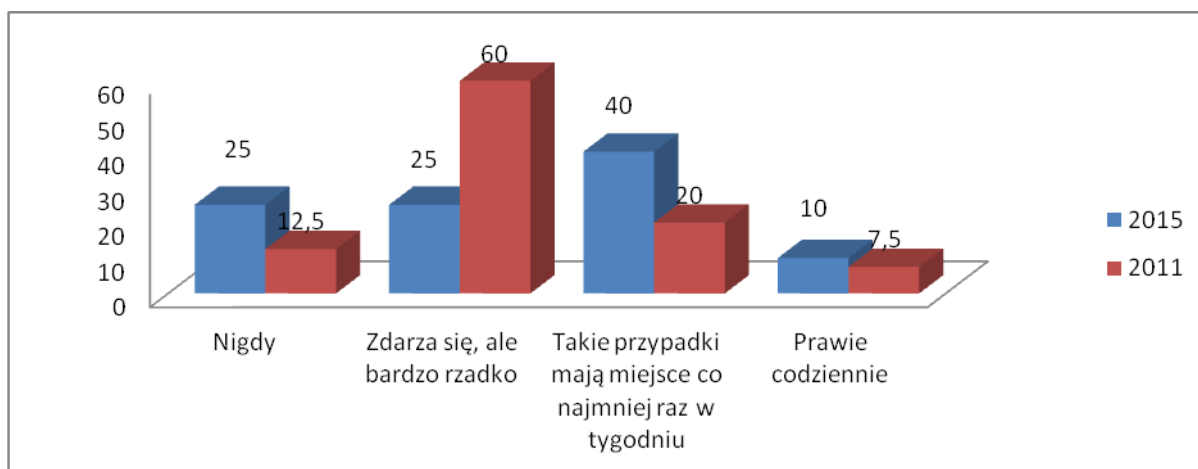
Niepokojące jest jednak, że część osób, która zajmuje się sprzedażą tego szczególnego towaru ulega fałszywym stereotypom na jego temat. Fałszywość stwierdzenia o mniejszej szkodliwości alkoholu w piwie wskazuje 22% ankietowanych sprzedawców alkoholu. **Stwierdzenie mówiące o tym, że „piwo nie szkodzi” to jeden z często spotykanych mitów na temat alkoholu. Od osób,**

które zawodowo zajmują się sprzedażą alkoholu zdecydowanie należy oczekiwać wyższego poziomu wiedzy w tym zakresie.

Pracownicy punktów sprzedaży wobec wyrobów tytoniowych

Pomimo prawnie sankcjonowanych ograniczeń wiekowych dla sprzedaży papierosów, często nieletni próbują je zakupić w punktach sprzedaży. Jak wskazują jednak badani pracownicy tych punktów – w analizowanym mieście takie przypadki mają miejsce - 100% sprzedawców ma do czynienia z takimi sytuacjami.

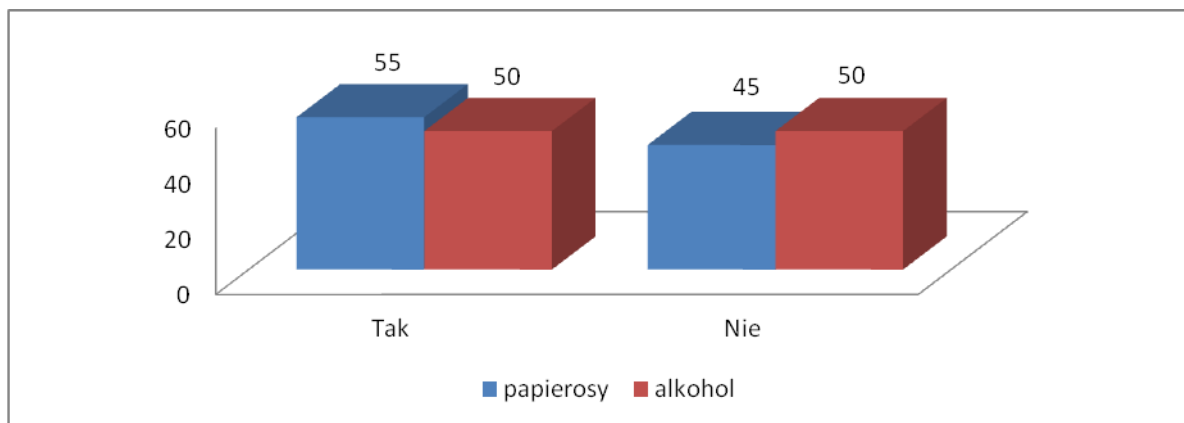
Wykres 12: Próby zakupu papierosów przez nieletnich (dane w procentach)



Źródło: Badania ankietowe NH-Warszawa

Podobnie jak w przypadku alkoholu, sprzedawcy (55%) potwierdzili, że znają przypadki sprzedaży papierosów nieletnim. Niestety 30% sprzedawców deklaruje, że zdarza się im czasem sprzedać nieletniemu papierosy. Większość badanych sprzedawców – 70% deklaruje przestrzeganie zakazu sprzedaży wyrobów tytoniowych nieletnim.

Wykres 13: Czy wiesz o przypadkach sprzedaży papierosów/alkoholu nieletnim? (dane w procentach)

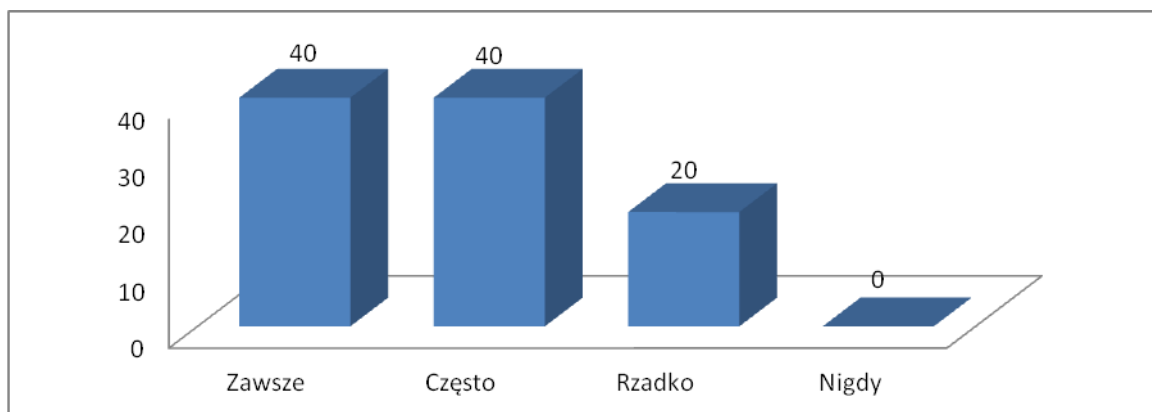


Źródło: Badania ankietowe NH-Warszawa

O ile ustawa dokładnie precyzuje wiek, od którego można sprzedać alkohol i papierosy w punkcie sprzedaży – o tyle nie zawsze łatwo jest jednoznacznie ocenić wiek klienta. W takiej sytuacji sprzedawcy zobowiązani poprosić o dowód osobisty potwierdzający jego pełnoletniość.

Według deklaracji, 40% badanych w przypadku wątpliwości dotyczących wieku kupującego zawsze prosi o okazanie dokumentu. 40% badanych, w takiej sytuacji często prosi o okazanie dokumentu potwierdzającego pełnoletniość, a 20% rzadko sprawdza pełnoletniość kupującego.

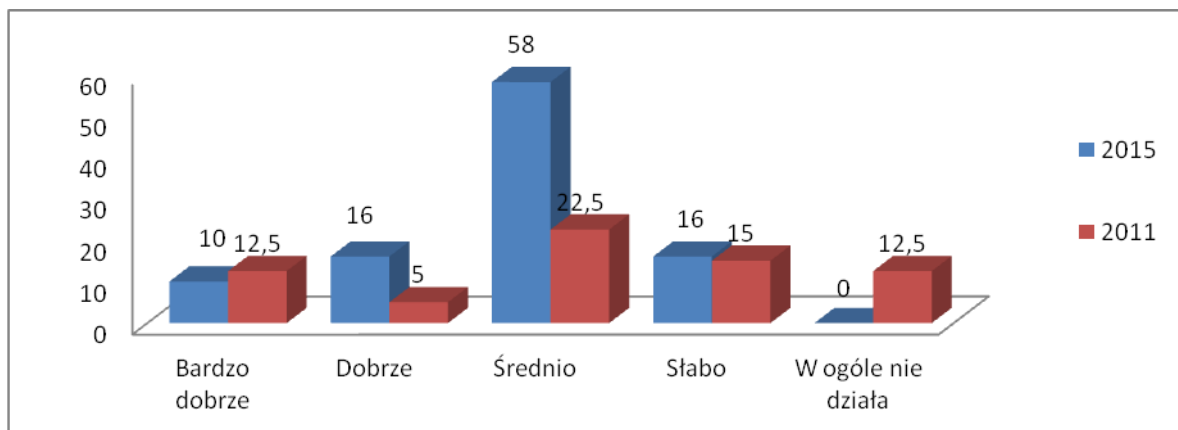
Wykres 14: W przypadku wątpliwości, jak często pytasz o dowód potwierdzający pełnoletniość klienta? (dane w procentach)



Źródło: Badania ankietowe NH-Warszawa

Odpowiedzi na pytanie o to, jak sprzedawcy oceniają funkcjonowanie kontroli sprzedaży alkoholu i wyrobów tytoniowych w swojej miejscowości, są zróżnicowane. Najliczniejsza grupa –56% badanych, określiła kontrole, jako średnie. Bardzo dobrze ocenia 10% ankietowanych a dobrze 16%. Według kolejnych 16% słabo funkcjonuje.

Wykres 15: Ocena kontroli sprzedaży alkoholu i wyrobów tytoniowych (dane w procentach)



Źródło: Badania ankietowe NH-Warszawa

Młodzież w mieście Sokołów Podlaski wobec problemów związanych z piciem alkoholu, paleniem papierosów i używaniem narkotyków

Palenie papierosów

Jedną z najbardziej popularnych i powszechnie dostępnych substancji uzależniających jest nikotyna. Palenie tytoniu, – jako jedna z legalnych, dopuszczonych do sprzedaży substancji psychoaktywnych - nie jest przedmiotem aż tak szerokiej dyskusji społecznych jak nadużywanie alkoholu czy stosowanie narkotyków. Niewątpliwie przyczyną takiego stanu rzeczy jest fakt, iż palenie papierosów nie ma tak daleko idących konsekwencji społecznych, choć bardzo poważne zdrowotne. Udział zgonów z powodu chorób wywołanych przez palenie sięga 15% wszystkich zgonów, czyli co siódma osoba umiera wyłącznie z powodu palenia¹¹. Palenie papierosów jest przyczyną 30% przedwczesnych zgonów dorosłych mężczyzn w Polsce. Żaden inny pojedynczy czynnik nie ma tak istotnego negatywnego wpływu na stan zdrowia polskiej populacji.

W populacji ogólnopolskiej na przestrzeni ostatnich kilku dekad obserwowany jest spadek liczby osób palących. Na początku lat osiemdziesiątych (1982) regularne palenie deklarowało 62% mężczyzn i 30% kobiet, ale już pod koniec tej dekady paliło tylko 50% mężczyzn i 22% kobiet.¹² Z analiz Głównego Urzędu Statystycznego wynika, iż w latach dziewięćdziesiątych (1996) w polskiej populacji było 35,3% palaczy, przy czym papierosy paliło 47,3 % mężczyzn i 24,5% kobiet.

Te dane pokazują nową tendencję – otóż okazuje się, że stosunkowo szybko maleje liczba palących mężczyzn, ten trend jednak nie dotyczy kobiet. Odsetek palących kobiet wcale nie maleje (w latach dziewięćdziesiątych w porównaniu do lat osiemdziesiątych nawet wzrósł), bądź maleje znacznie wolniej. Potwierdzają to najnowsze dane. W 2004 roku w Polsce paliło 30,1% dorosłych mieszkańców, (przy czym regularne palenie deklarowało 26,3%), w tym 38 % (regularnie – 33,9%) mężczyzn i 23,1 % kobiet (regularnie – 19,3%) Nieduży odsetek osób (zarówno kobiet jak i mężczyzn) deklarował palenie okazjonalne – ok. 4%.¹³ Daje się, więc zauważyć duży spadek odsetek palących mężczyzn (o prawie 10 punktów procentowych w ciągu 8 lat), i niezauważalny prawie spadek palących kobiet (o 1,4

¹¹A. Gniazdowski, Zachowania a zdrowie. Podstawowe zależności. [w:] Zachowania zdrowotne. Zagadnienia teoretyczne, próba charakterystyki zachowań zdrowotnych społeczeństwa polskiego. Gniazdowski A. (red.) IMP, Łódź 1990: 100 – 101.

¹²I. Kowalewski, Kultura zdrowotna studentów. Diagnoza i perspektywy, Wyd. Naukowe AP, Kraków 2006, s. 73.

¹³ Stan zdrowia ludności w 2004, GUS, Warszawa 2006, s. 38.

punktu procentowego). Faktem jest jednak, iż znacznie więcej kobiet niż mężczyzn nigdy nie paliło. W populacji ogólnopolskiej prawie 62% kobiet i tylko 40% mężczyzn deklaruje, iż nigdy nie palili.

Najnowsze badania CBOS pokazują, że w Polsce w dalszym ciągu pali papierosy ok. 32% ogółu społeczeństwa, przy czym mężczyźni prawie dwukrotnie częściej niż kobiety. Palenie deklaruje dwie piąte mężczyzn (40%) i jedna czwarta kobiet (24%).¹⁴

Odrębny problem stanowi palenie wśród dzieci i młodzieży. W tym zakresie również można dostrzec pozytywne trendy. W roku 2013 ponad połowa badanych uczniów nie paliła papierosów. Badania realizowane w latach 1992–2003 wskazywały na stopniowy wzrost odsetka uczniów regularnie palących papierosy (z 23% do 31%), jednak w roku 2008 odnotowaliśmy spadek w tym zakresie (do 22%). Obecnie możemy mówić o stabilizacji tego wskaźnika – w 2013 roku regularne palenie deklarowało 21% badanych. Wzrósł za to odsetek uczniów, którzy palą tylko w wyjątkowych sytuacjach – z 17% w 2010 roku do 21% w 2013 roku¹⁵.

W badanym mieście Sokołów Podlaski kontakt z papierosami zadeklarowało średnio 22% uczniów szkół. Możemy odnotować spadek liczby osób palących gdyż w 2011 roku 28,5% badanej młodzieży deklaruowało kontakt z papierosami. Średnia wieku młodych ludzi, którzy zapalili swojego pierwszego papierosa wynosi - 13 lat.

Spśród uczniów deklarujących kontakt z paleniem – 34% przyznaje, że po raz pierwszy paliło właśnie na wakacjach. Pozostałe sytuacje, sprzyjające inicjacji nikotynowej wymieniane były przez uczniów znacznie rzadziej: szkoła – 8%, wagarzy – 9%, dyskoteka – 8% (odsetki wyliczone wobec uczniów deklarujących kontakt z papierosami). Pozostali badani (41%) wskazali na inne, niewymienione w badaniu, okoliczności.

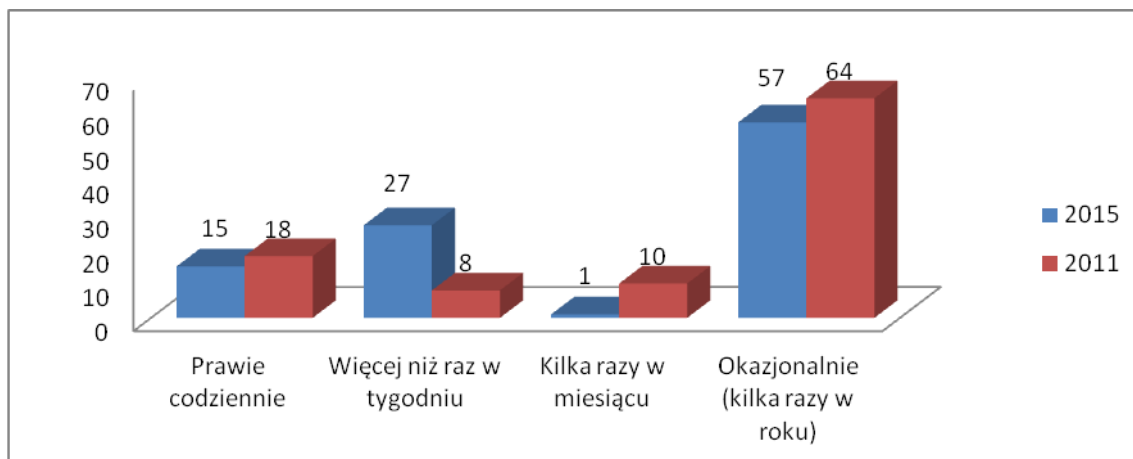
Uczniowie często przyznają, że pierwszego papierosa zapalili w towarzystwie znajomych i za ich namową - potwierdza to 43% uczniów deklarujących kontakt z paleniem.

Dosyć systematyczne pali w sumie 42% uczniów deklarujących palenie, przy czym 15% - wskazuje na codzienne palenie, a 27% - na palenie kilka razy w ciągu tygodnia. Grupa młodzieży deklarującej palenie w ciągu czterech ostatnich lat znacznie się powiększyła. W 2011 roku systematyczne palenie deklarowało 26% palącej młodzieży. Obecnie 57% uczniów deklaruje okazjonalne palenie (kilka razy roku) oraz 1% kilka razy w miesiącu. Jeśli chodzi o długość palenia przez ankietowaną młodzież to 18% deklarujących palenie przyznaje, że pali więcej niż 3 lata, a 5% młodzieży jeszcze dłużej. Natomiast mniej niż pół roku pali 59% a rok i więcej 18%.

Wykres 16: Częstotliwość palenia wśród młodzieży szkolnej w mieście (dane w procentach wyliczonych wobec osób deklarujących kontakt z papierosami)

¹⁴ CBOS, Postawy wobec palenia papierosów. Komunikat z badań, Warszawa 2008.

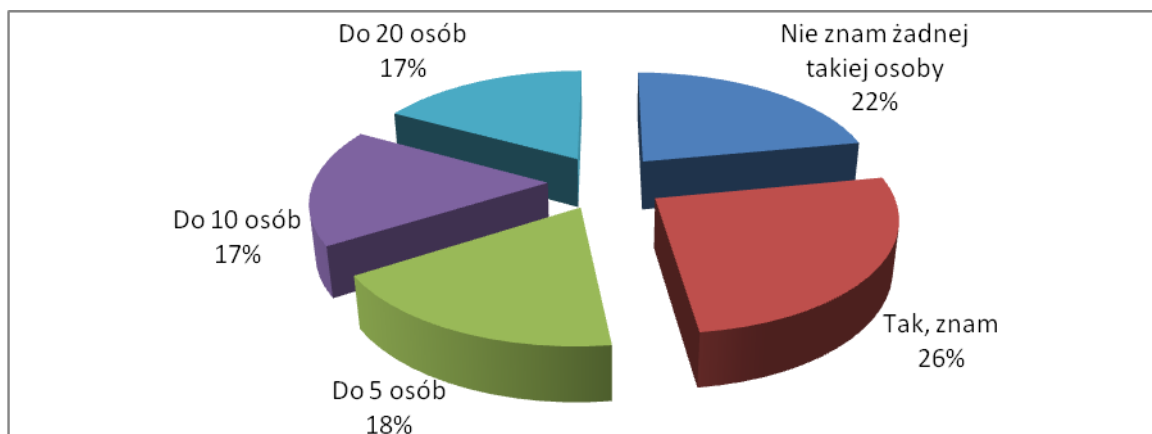
¹⁵ CBOS, Młodzież a substancje psychoaktywne: Palenie Papierosów, Warszawa 2013



Źródło: Badania ankietowe NH-Warszawa

Badani młodzi ludzie dość rzadko przyznają się do palenia, ale mają wokół siebie całkiem sporo palących znajomych. Jedynie 22% badanych uczniów wskazuje, że nie zna nikogo, kto nie mając skończonych 18 lat - paliłby papierosy. Rozkład odpowiedzi na to pytanie wskazywać może, że palenie papierosów jest zjawiskiem bardzo powszechnym.

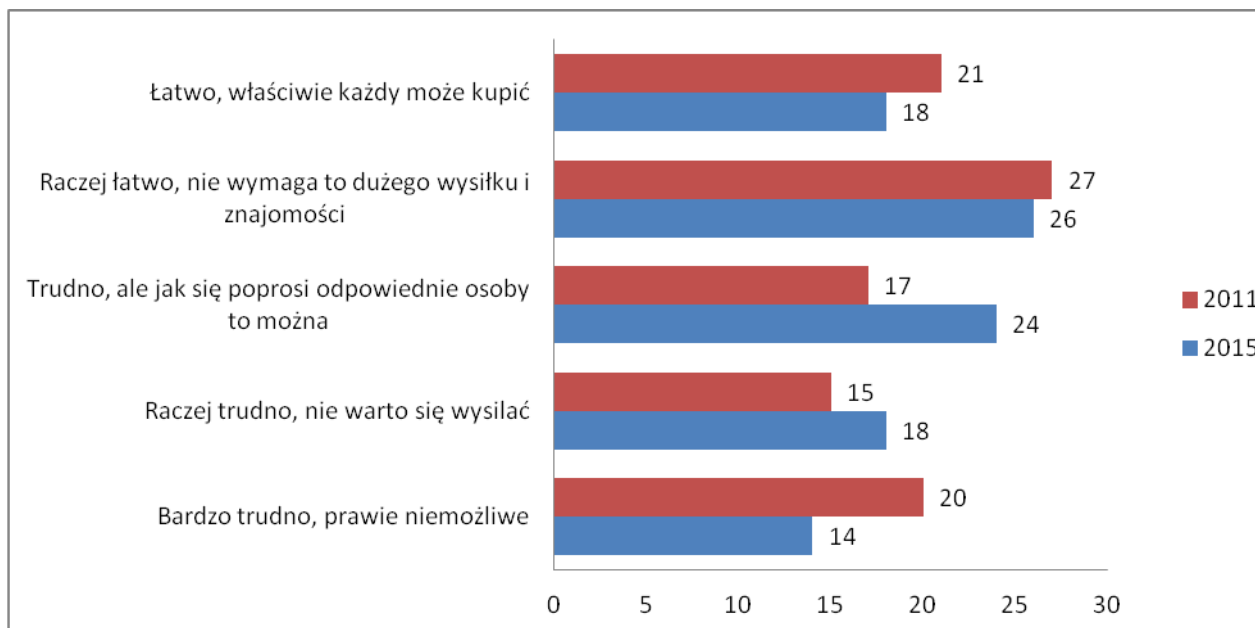
Wykres 17: Czy znasz osoby poniżej 18 lat, które palą papierosy? (dane w procentach)



Źródło: Badania ankietowe NH-Warszawa

Warto również zwrócić uwagę na fakt, iż część uczniów nie uważa papierosów za towar trudno dla nich dostępny. Prawie, co drugi badany uczeń (44%) twierdzi, że jest to bardzo łatwe zadanie i każdy może kupić papierosy. Dla 32% uczniów miejskich szkół kupno papierosów leży poza zasięgiem ich możliwości. Jeśli chodzi o dostępność papierosów w porównaniu z rokiem 2011 wyniki są do siebie bardzo zbliżone.

Wykres 18: Trudność kupienia papierosów w opinii młodzieży (dane w procentach)



Źródło: Badania ankietowe NH-Warszawa

Warto jeszcze zwrócić uwagę na fakt, iż może się zdarzyć, że młodzi ludzie będą traktować palenie, jako sposób na radzenie sobie z trudnymi sytuacjami. Uczniowie deklarują następująco:

- 9% z nich zdecydowanie stwierdza, że palenie pomaga w ciężkiej sytuacji.
- 13% uzależnia to od sytuacji, (czyli również zakłada taką możliwość).
- Większość (56%) jednak zaprzecza temu, że palenie może być sposobem na stres i trudne sytuacje życiowe.
- 22% ankietowanych nie ma wiedzy na ten temat.

Analiza powyższych wyników pozwala na stwierdzenie, iż zjawisko palenia papierosów wśród uczniów szkół – na podstawie ich deklaracji - wydaje się być dość szeroko rozpowszechnione. Kontakt z papierosami deklaruje stosunkowo mała grupa uczniów, lecz spora część z nich pali systematycznie. Palący uczniowie ponadto deklarują znajomość znacznej liczby palących rówieśników, co również może świadczyć o powszechności zjawiska palenie wśród młodych osób.

Picie alkoholu

Poziom nadużywania alkoholu wśród dzieci i młodzieży w Polsce daje powód do niepokoju. Jak podaje Państwowa Agencja Rozwiązywania Problemów Alkoholowych, do picia napojów alkoholowych przyznaje się ponad 92% uczniów III klas gimnazjalnych i ponad 96% uczniów II klas szkół średnich. Natomiast do upicia się w czasie ostatniego roku przyznało się niemal 50% piętnastolatków (58% chłopców i 40% dziewcząt) i ponad 65% siedemnastolatków (74% chłopców

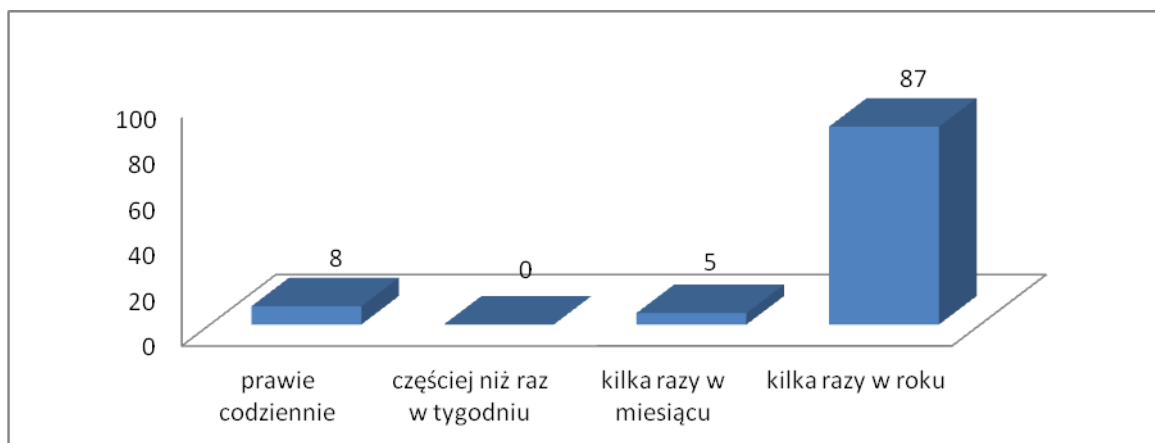
i 54% dziewcząt).¹⁶ W badaniu przeprowadzonym w roku 2013, podobnie jak we wcześniejszych pomiarach, napoje alkoholowe okazały się wśród młodzieży szkolnej najbardziej rozpowszechnioną substancją psychoaktywną, po którą sięgano częściej niż po papierosy czy narkotyki. Ponadto aktualne badania nie wskazują żadnych czynników społeczno-demograficznych silnie różnicujących młodzież w kwestii spożywania alkoholu. W ciągu miesiąca poprzedzającego badanie 72% uczniów przynajmniej raz piło piwo, 68% – wódkę i inne mocne alkohole, a 35% – wino.¹⁷

W mieście Sokołów Podlaski kontakt z alkoholem deklaruje średnio, co czwarty uczeń (21,6% uczniów). W porównaniu z rokiem 2011 gdzie do spożywania alkoholu przyznało się prawie 33% badanych, możemy zaobserwować spadek aż o 10%.

Okoliczności tego zdarzenia były podobne do inicjacji nikotynowej. Spośród uczniów, którzy przyznali się do kontaktu z alkoholem, liczna część po raz pierwszy spróbowała alkoholu na wakacjach (64%). W dyskotecie/pubie po raz pierwszy piło alkohol 1% uczniów, na wagarach 8%, a w szkole 12% deklarujących picie alkoholu. Pozostali (15%) wskazywali na inne okoliczności inicjacji alkoholowej. Spośród tych, którzy pili już alkohol – większość (67%) wskazuje, iż do „pierwszego razu” nikt ich nie namawiał, a alkohol pili z własnej inicjatywy. 22% pijących uczniów twierdzi, że przebywało pod wpływem alkoholu na terenie szkoły.

Jak wskazują wyniki badań, młodzi ludzie piją alkohol okazjonalnie lub kilka razy w miesiącu. Podobnie jak w 2011 roku, kiedy to młodzież deklarowała okazjonalne picie, teraz w 2015 również większość deklaruje picie alkoholu kilka razy w roku. **87% pije okazjonalnie tzn. kilka razy w roku. Kilka razy w miesiącu sięga po alkohol 5% uczniów. Codzienne sięganie po alkohol deklaruje 8% ankietowanych.**

Wykres 19: Częstotliwość spożywania alkoholu przez uczniów (dane w procentach wyliczonych wobec uczniów deklarujących kontakt z alkoholem)



Źródło: Badania ankietowe NH-Warszawa

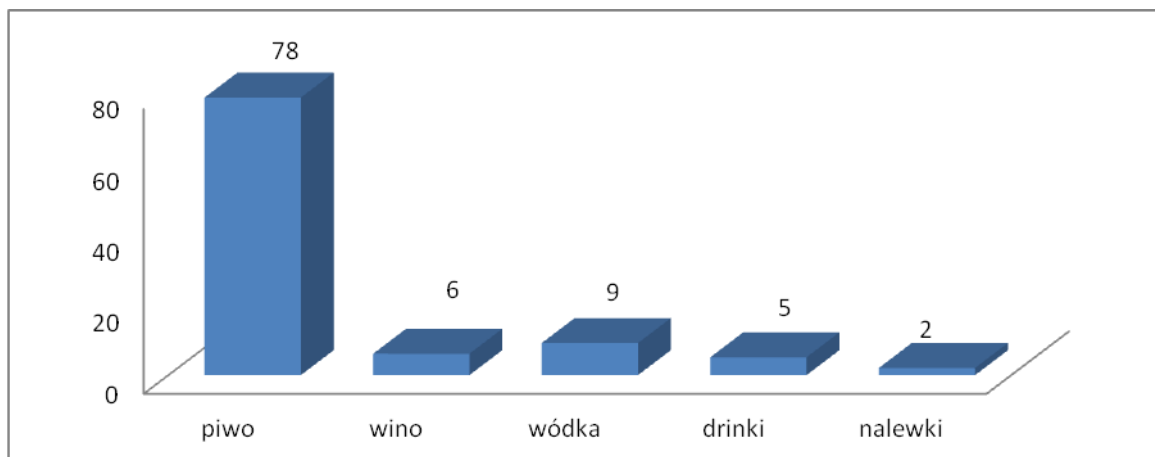
16% deklarujących picie pije dłużej niż trzy lata. 10% pije dłużej niż rok, a 70% pijących badanych mniej niż pół roku. Zdecydowanie najbardziej popularnym wśród młodzieży napojem

¹⁶ Dane Państwowej Agencji Rozwiązywania Problemów Alkoholowych, www.parpa.pl

¹⁷ CBOS, Młodzież a substancje psychoaktywne: Picie alkoholu, Warszawa 2013

alkoholowym jest piwo – 78% badanych uczniów wskazuje, iż właśnie po nie sięga najczęściej. Na drugim miejscu plasuje się wódka (9% pijących uczniów), a następnie wino i drinki. Podobnie jak w badaniach ESPAD młodzież przeważnie pije piwo – rzadziej sięga po inne napoje. Cechy struktury spożycia alkoholu przez młodych ludzi w Sokołowie Podlaskim przedstawia poniższy wykres.

Wykres 20: Struktura spożycia alkoholu przez młodzież szkolną (dane w procentach wyliczonych wobec uczniów deklarujących kontakt z alkoholem)



Źródło: Badania ankietowe NH-Warszawa

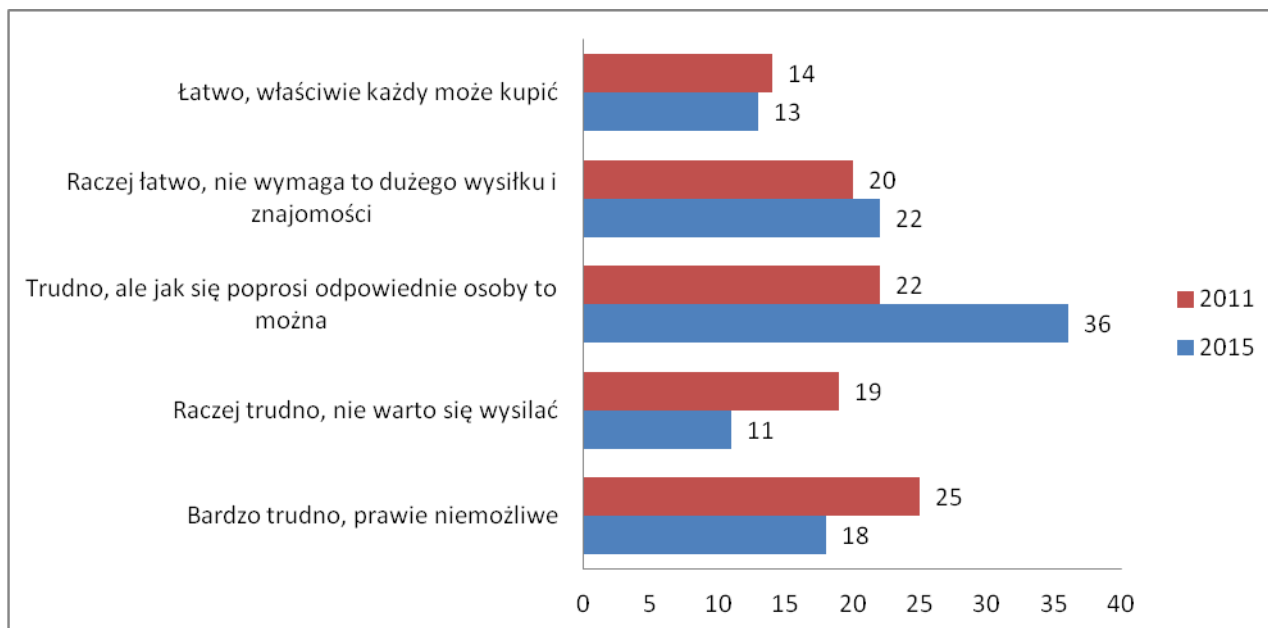
46% ankietowanych deklaruje, że nie zna żadnej osoby używającej alkohol w jej otoczeniu. 22% młodzieży zna do 5 osób, a 10% do 10 osób w swoich kręgach. Leczą 14% zna już ok. 20 osób a 8% więcej niż 20. Warto zwrócić uwagę na traktowanie przez uczniów alkoholu, jako „leku na problemy”. Niestety jedną ze strategii radzenia sobie ze stresem – mało konstruktywną – bywa sięganie po alkohol. Wśród badanych uczniów panują na ten temat różnorodne opinie.

- Większość, bo 64% badanych uważa, że alkohol nie pomaga w sytuacji kryzysowej.
- Zarazem jednak 8% uzależnia to od sytuacji.
- Dodatkowo 5% stwierdza, wprost, że alkohol pomaga w trudnych sytuacjach.
- Znaczny odsetek przyznaje, iż po prostu nie posiada wiedzy na ten temat (23%).

W badaniach ESPAD z 2011 również lekka tendencja spadkowa traktowania picia alkoholu jak zachowania bardzo ryzykownego.

Podobnie jak w przypadku dostępności papierosów – część młodych ludzi nie uważa alkoholu za towar dla nich niedostępny. Dla 29% uczniów kupno alkoholu jest bardzo trudne – wręcz niemożliwe – stąd nie warto nawet podejmować wysiłku, 35% jednak uważa, iż jest to łatwe zadanie i nie wymaga szczególnych starań i znajomości. Opinie na ten temat prezentuje poniższy wykres.

Wykres 21: Trudność zakupu alkoholu w opinii badanych uczniów (dane w procentach)



Źródło: Badania ankietowe NH-Warszawa

Profilaktyka alkoholowa i nikotynowa w mieście powinna się koncentrować na utrzymaniu właściwych postaw wobec alkoholu tych uczniów, którzy obecnie nie piją oraz na zmianie postaw wobec alkoholu niemałej części młodych ludzi, którzy mają za sobą inicjację alkoholową i nikotynową. Ważną informacją jest to, że uczniowie piją i palą raczej okazjonalnie. Należy również zwrócić uwagę, iż pomimo prawnie sankcjonowanego zakazu sprzedaży alkoholu i papierosów nieletnim – część uczniów uważa je za towar łatwo dla nich dostępny.

Stosowanie narkotyków przez młodzież szkolną

Narkomania, z którą boryka się współczesne społeczeństwo polskie ma obecnie nowe oblicze. Dotyczy przede wszystkim ludzi młodych, przy czym trudno jest ustalić jakąkolwiek statystyczną prawidłowość odnośnie środowisk, które są „narkomanotwórcze”. Młodzi ludzie biorący narkotyki pochodzą zarówno z rodzin biednych – jak i bogatych, pełnych i rozbitych, z małych miasteczek – i dużych miast.¹⁸ Nie bez wpływu na to zjawisko pozostaje sytuacja ogólnospołeczna w Polsce. Chaos w dziedzinie aksjologicznej, brak autorytetów i ideałów – a do tego bezrobocie, brak perspektyw, trudna sytuacja materialna wielu grup społecznych – są to zawsze czynniki sprzyjające narastaniu negatywnych zjawisk społecznych.

W 2011 roku, na zlecenie Krajowego Biura ds. Przeciwdziałania Narkomanii oraz Państwowej Agencji Rozwiązywania Problemów Alkoholowych, zostało przeprowadzone badanie na reprezentatywnej próbie młodzieży szkolnej w wieku 15-16 lat (trzecie klasy gimnazjum) oraz 17-18 lat

¹⁸ Węgrzecka-Giluiń J. ABC narkotyków. Remedium 2004, 7, s. 8-9

(drugie ponadgimnazjalne). Celem badania był przede wszystkim pomiar rozpowszechnienia używania substancji psychoaktywnych przez młodzież, ale również zbadanie opinii i postaw młodych osób wobec odurzających substancji legalnych, jak i nielegalnych. Po raz pierwszy w badaniu ESPAD ujęta została tematyka „dopalaczy”.

Najbardziej popularne substancje nielegalne, po które sięga młodzież, to marihuana i haszysz. Do używania przetworów konopi przyznało się 24,3% młodszych uczniów i 37,3% starszych uczniów. W ciągu ostatnich 12 miesięcy marihuanę i haszysz zażywało 10,1% młodszych uczniów (trzecie klasy gimnazjum) oraz 28,5% w klasach drugich szkół ponadgimnazjalnych, a w czasie ostatniego miesiąca odpowiednio: 10,5% i 15,5%. Podobnie jak w badaniach CBOS/KBPN realizowanych w latach 2003-2010 na młodzieży w wieku 18-19 lat, pomiar ESPAD z 2011 odnotował, po okresie spadku, wzrost używania marihuany. Wśród substancji nielegalnych na drugim miejscu pod względem rozpowszechnienia używania uplasowała się amfetamina. Po najpopularniejszy stymulant, przynajmniej raz w życiu, sięgnęło 4,6% 15-16 latków oraz 8,3% 17-18 latków.

Jak już zostało wspomniane w badaniu ESPAD uwzględniono również tematykę „dopalaczy”. Odsetek badanych, którzy używali „dopalacze” był dwukrotnie wyższy w porównaniu do wyników przedstawiających zażywanie amfetaminy. Co dziesiąty 15-16 latek sięgał po „dopalacze” (10,5%) oraz więcej, niż co siódmy 17-18 latek (15,8%). Niewiele więcej osób było w sklepie z „dopalaczami”, odpowiednio: 15,3% oraz 21,6%. Przedmiotem pomiaru oprócz używania alkoholu i narkotyków była również dostępność substancji psychoaktywnych. Wyniki badania odnotowały wysoki poziom dostępności napojów alkoholowych według oceny respondentów. Dostępność substancji nielegalnych jest oceniana znacznie niżej. Spośród substancji nielegalnych najłatwiej w opinii badanych nabyć przetwory konopi a następnie „dopalacze”¹⁹.

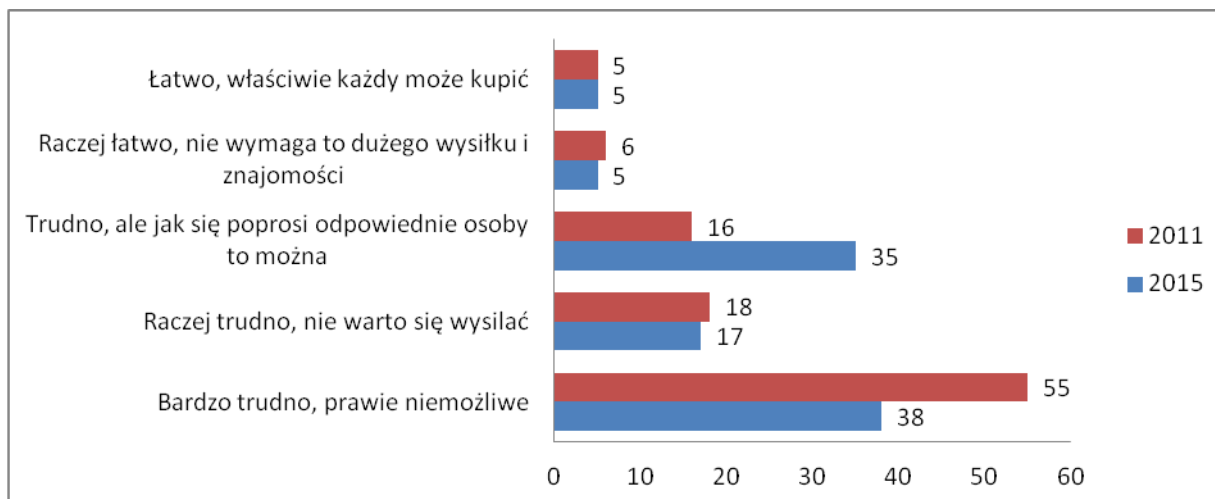
Młodzi ludzie – uczniowie szkół gimnazjalnych w mieście Sokołów Podlaski stosunkowo rzadko przyznają się do doświadczeń z narkotykami.

Spośród wszystkich badanych uczniów – 3% uczniów przyznało się do używania narkotyków. Czterech uczniów przyznaje, że miało kontakt z narkotykami na wakacjach, dwóch uczniów w szkole oraz dwóch uczniów w innej sytuacji. **Czterech uczniów deklaruje, że było namawianych do spróbowania narkotyków.** Czterech uczniów używa narkotyków dłużej niż rok, a dwóch uczniów więcej niż dwa lata. Natomiast mniej niż pół roku używa narkotyków dwóch kolejnych uczniów. Jeśli chodzi o to, jakie substancje uczniowie spożywają to 4 uczniów przyznaje się do marihuany a kolejnych czterech do amfetaminy.

Spośród wszystkich badanych uczniów – 17% wie gdzie i u kogo można kupić narkotyki, choć jak stwierdzają badani – nie jest to już tak łatwe jak w przypadku papierosów czy nawet alkoholu.

¹⁹ <http://www.narkomania.gov.pl/>

Wykres 22: Trudność zakupu narkotyków w ocenie młodzieży szkolnej (dane w procentach)



Źródło: Badania ankietowe NH-Warszawa

Dla 55% badanych uczniów zakup narkotyków leży poza zasięgiem ich możliwości i jest to według nich najtrudniejsza do zdobycia substancja psychoaktywna. 10% uważa, że narkotyki są łatwo dostępnym towarem. Najłatwiej zdaniem badanych kupić jest papierosy, a następnie alkohol, zaś narkotyki, które nie są legalnie dostępne, są najtrudniejszym do zdobycia towarem, choć jak się okazuje dla części uczniów nie jest to niemożliwe.

Uczniowie szkół w mieście zdają się mieć świadomość, iż narkotyki nie są dobrym sposobem na rozwiązywanie ich problemów.

- Większość z nich, czyli 70% stwierdza, że narkotyki nie pomagają w sytuacjach kryzysowych.
- Część uczniów nie posiada wiedzy na ten temat (22%).
- 3% uzależnia to od sytuacji
- Niestety 5% uważa, że narkotyki pomagają w problemach

Uczniowie szkół w mieście stosunkowo rzadko przyznają się do doświadczeń z narkotykami a Ci, którzy mieli z nimi kontakt przyznają się, że brali marihuanę i amfetaminę. Niepokojące jest to, że dla części uczniów, zdobycie narkotyków jest możliwe przy pewnym nakładzie wysiłków. Tym bardziej warto nasilić profilaktykę w tym zakresie kierowaną do uczniów. Młodzi ludzie przyznają się do doświadczeń z marihuaną i amfetaminą podobnie jak w badaniach ogólnopolskich ESPAD. Ważnym aspektem jest również sprzedaż narkotyków, gdzie jak twierdzi ankietowana młodzież coraz łatwiej jest zdobyć narkotyki. (Patrz Wykres 22)

Zjawisko przemocy w środowisku lokalnym

W ostatnich latach do publicznej wiadomości dociera wiele informacji na temat różnych form przemocy, zarówno domowej jak i w środowisku lokalnym – w tym przede wszystkim w szkole.

Badanie zjawiska przemocy, szczególnie domowej jest trudnym przedsięwzięciem, bowiem wymaga od respondenta podzielenia się bardzo trudnymi, intymnymi, osobistymi doświadczeniami. W przypadku przemocy domowej, ofiary zmuszone są do przyznania się do osobistych porażek, jako żon, mężów, matek czy dzieci. Przemoc traktują, jako sytuację poniżającą, wstydlivą, stąd ogromne bariery przed przyznaniem się do tego typu incydentów.²⁰

Badania CBOS dotyczące doświadczenia zjawiska przemocy wśród Polaków pokazują, iż przemoc i różne formy agresji nie są czymś nadzwyczajnym w życiu Polaków. Spotykają się z nią coraz częściej na ulicy, w miejscach publicznych, w pracy, w szkole, środkach komunikacji miejskiej.

Ogółem, co piąty Polak (19%) w 2004 roku oraz co czwarty (23%) w 2009 przyznaje, że padł ofiarą przemocy fizycznej. Blisko co dziesiątemu (9%) przydarzyło się to na ulicy, (lecz nie w pobliżu domu), minimalnie mniejszej grupie (8%) - w okolicy miejsca zamieszkania. W domu z aktami przemocy spotkało się 6% ankietowanych. Co dwudziesty (5%) był ofiarą przemocy w lokalu gastronomicznym - restauracji, kawiarni, na dyskotecę. Nieliczni doświadczyli agresji w pracy bądź w szkole, w środkach komunikacji lub w innym miejscu (po 2%).

Poważnym problemem pozostaje także, wciąż obecne w życiu Polaków, zjawisko agresji osób dorosłych wobec dzieci i młodzieży. Wprawdzie przyzwolenie na stosowanie kar fizycznych, jako środka wychowawczego ma w Polsce coraz mniej zwolenników, jednak opinia publiczna jest wciąż sceptycznie nastawiona, co do wprowadzenia całkowitego zakazu stosowania kar fizycznych wobec dzieci. Za jej głosem do niedawna szło także polskie prawo, dopuszczające stosowanie kar fizycznych, jeżeli nie powodują one uszczerbku na zdrowiu dziecka.²¹ Pomimo, iż bicie dzieci w celach wychowawczych ma wciąż duże grono zwolenników – połowa uczestników (51,0%) ogólnopolskich badań z roku 2008 sprzeciwia się wprowadzeniu zakazu bicia dzieci, ponad trzy-czwarte (78,0%) uważa, że są takie sytuacje, kiedy trzeba dać „klapsa”, zaś dwie-piąte (41,0%) zgadza się ze stwierdzeniem, że „łanie nikomu nie zaszkodziło” – skala tego zjawiska maleje.²² W roku 1998 tylko ponad dwie-piąte (43,0%) rodziców twierdziło, że ich dzieci nie są bite, w roku 2009 jest już ich ponad dwie-trzecie (69,0%).²³ Powszechnie obowiązujące (90,0%) jest także przekonanie o konieczności powstrzymywania się od nadużywania władzy rodzicielskiej. Nawet sami zwolennicy karania fizycznego przyznają się, iż kary takie są upokarzające dla dzieci.²⁴

Przemoc w opiniach dorosłych mieszkańców miasta

Dorośli mieszkańcy miasta Sokołów Podlaski również w zdecydowanej większości są przekonani, co do tego, iż kary fizyczne i surowe traktowanie dziecka nie stanowią dobrej metody wychowawczej. Warto jednak poznać szczegółowy rozkład odpowiedzi na pytania oscylujące wokół problematyki przemocy.

Wśród mieszkańców miasta można zidentyfikować grupę dorosłych, którzy są zwolennikami rygorystycznego wychowywania dzieci. Potwierdza to fakt, że **21% badanych uważa, iż dziecko powinno bać się rodziców**, bo wtedy łatwiej jest uzyskać posłuszeństwo i szacunek. Przeciwnych

²⁰ M. Wszędzińska, A. Majchrowska, Alkohol, papierosy, narkotyki oraz przemoc domowa w życiu uczniów z lubelskich szkół, W: Z. Kawczyńska-Butrym (red.) Uzależnienia w doświadczeniach lubelskiej młodzieży – diagnoza zjawiska, Wyd. Liberduo, Lublin 2009, s. 59

²¹ Komunikat z badań CBOS: Przemoc i konflikty w domu, Warszawa, marzec 2009.

²² Komunikat z badań CBOS: Społeczne przyzwolenie na bicie dzieci, Warszawa, lipiec 2008.

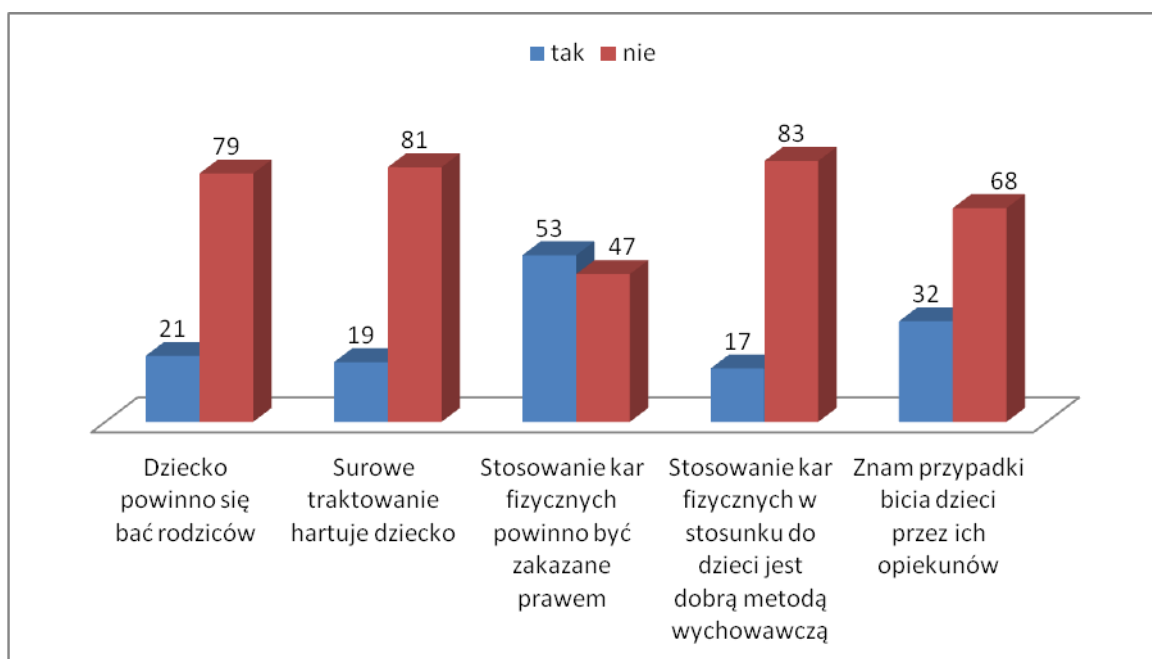
²³ Komunikat z badań CBOS: Przemoc i konflikty w domu, Warszawa, marzec 2009.

²⁴ Komunikat z badań CBOS: Społeczne przyzwolenie na bicie dzieci, Warszawa, lipiec 2008.

takiej postawie jest 79% respondentów, którzy twierdzą, że dziecku w okresie dorastania nie powinien towarzyszyć lęk przed rodzicami. Większość dorosłych (81%) jest przeciwna stwierdzeniu, że surowe traktowanie dziecka – hartuje go, dając większe szanse na sukces wychowawczy, a dziecku pomoże lepiej sobie radzić w przyszłości, ale część mieszkańców miasta (19%) konsekwentnie dowodzi, iż surowe traktowanie dziecka zwiększa sukces wychowawczy.

Mieszkańcy miasta są zwolennikami regulacji prawnych w tym zakresie. Za wprowadzeniem (już obowiązującego) ustawowego zakazu bicia dzieci opowiada się 53%, a 47% jest przeciwnych tego typu prawnej regulacji. W tym przypadku mieszkańcy miasta są mniej rygorystyczni wobec dzieci niż populacja ogólnopolska, bowiem w badaniach CBOS za taką regulacją opowiedziało się 41%, przeciwko zaś – 51%.²⁵

Wykres 23: Opinie mieszkańców miasta dotyczące wychowania dzieci (dane w procentach)



Źródło: Badania ankietowe MCP- Kraków

Większość badanych mieszkańców miasta (83%) nie pochwała jednak stosowania kar cielesnych w procesie wychowywania dzieci. Niestety aż 17% z nich nadal uważa, że stosowanie kar fizycznych jest dobrą metodą wychowawczą. Trzeba przy tym zaznaczyć, że bardzo duża część badanych (32%) wskazuje, iż zna w swoim środowisku przypadki bicia dzieci przez swoich opiekunów.

Przemoc w doświadczeniach młodzieży

Począwszy od 1998 roku obserwuje się stałą, systematyczny spadek pięciu monitorowanych form przemocy w szkole: fizycznego znęcania się starszych uczniów nad młodszymi, wymuszania

²⁵ Tamże.

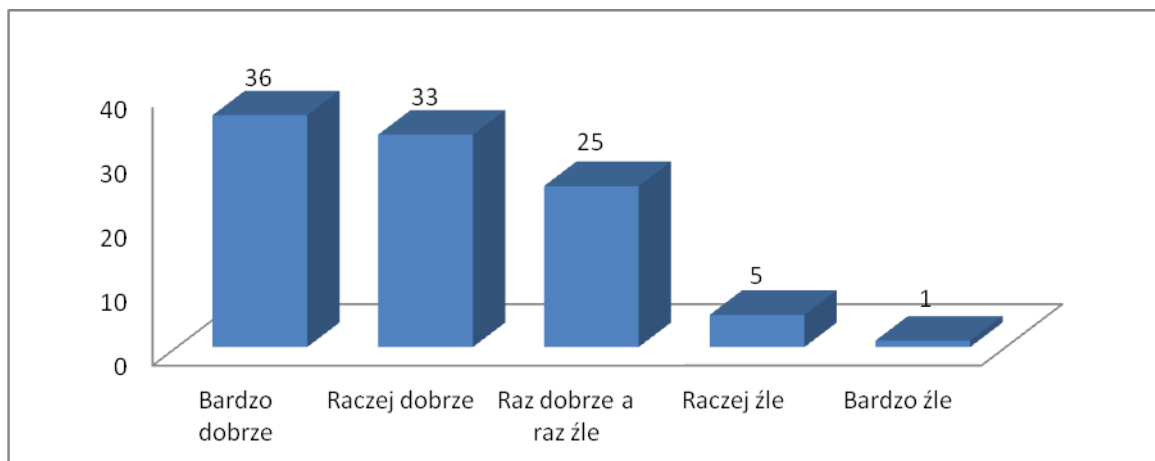
pieniędzy, kradzieży, odbierania siłą rzeczy osobistych i zastraszania nauczycieli przez uczniów. Najbardziej zmniejszyła się skala kradzieży, wymuszania pieniędzy oraz zjawisko tzw. „fali”. Szkoła jest miejscem bezpieczniejszym niż jeszcze piętnaście lat temu, nie można jednak powiedzieć, że przemoc została w niej całkowicie zmarginalizowana. Obecnie:

- 37% uczniów twierdzi, że w ich szkole zdarzają się przypadki fizycznego znęcania się starszych uczniów nad młodszymi, przy czym najczęściej są to wypadki „dość rzadkie” (29%); 8% mówi, że ma to miejsce często;
- 35% badanych mówi, że zdarzają się kradzieże, ale z reguły i one są okazjonalne, czyli „dość rzadkie” (29%); 6% stwierdza, że jest to zjawisko częste;
- 12% uczniów odpowiada, że zdarzają się przypadki odbierania siłą rzeczy osobistych, ale na ogół twierdzą, że mają one miejsce „dość rzadko” (9%);
- 12% respondentów mówi, że w ich szkole występują przypadki zastraszania nauczycieli przez uczniów, lecz są one „dość rzadkie” (9%);
- 10% uczniów wskazuje na występujące w szkole sytuacje wymuszania pieniędzy, w tym 8% mówi, że jest to zjawisko „dość rzadkie”.²⁶

Analiza klimatu, w jakim funkcjonuje młodzież szkolna w Sokołowie Podlaskim pokazuje, że większość dzieci czuje się w szkole dobrze. 33% uczniów dobrze ocenia swoje samopoczucie w szkole, a 36% - bardzo dobrze. Istnieje jednak grupa uczniów, którzy nie zawsze dobrze czują się w szkole, do której uczęszczają. 25% uczniów miejskich szkół przyznaje, że w szkole czuje się raz dobrze, a raz gorzej. Źle lub bardzo źle czuje się w środowisku szkolnym w sumie 6% uczniów szkół.

Wykres 24: Samoocena samopoczucia w szkole uczniów (dane w procentach)

²⁶ CBOS, Przemoc w szkole i inne zjawiska niepożądane, Warszawa, 2013



Źródło: Badania ankietowe NH Warszawa

Pomimo dobrego samopoczucia w szkole części uczniów zdarza się chodzić na wagary. W ostatnim miesiącu było na nich 17% uczniów. Rzadko jednak uczniowie opuszczają szkołę ze strachu (6%). Wagary, na które udawali się młodzi ludzie najczęściej były bez konkretnego powodu (55%), za namową kolegów (8%) lub za przyzwoleniem rodziców (20%).

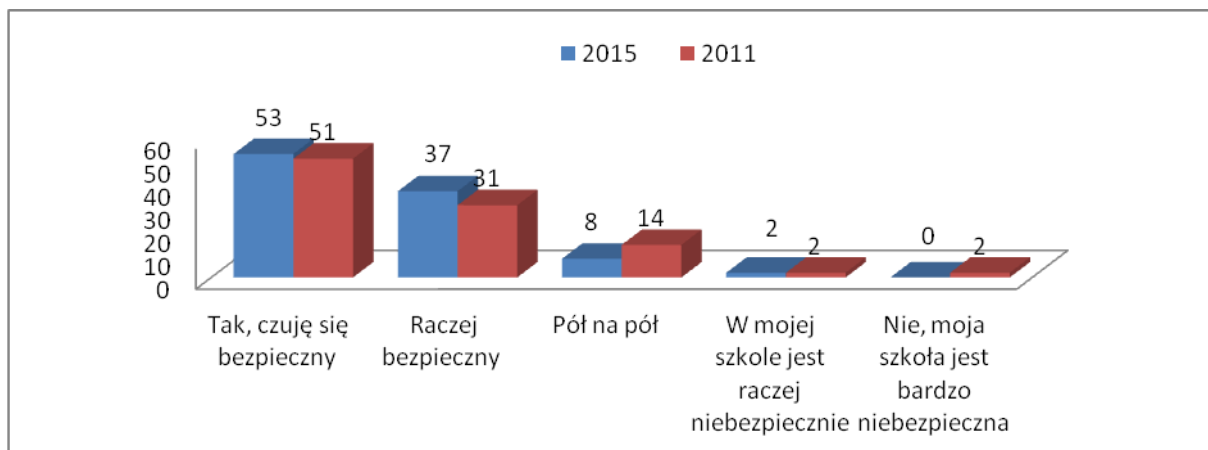
Sami uczniowie dobrze też oceniają swoje zachowanie na lekcjach i na przerwach w szkole. W zasadzie nieliczni tylko przyznają, że jest ono złe lub bardzo złe (1%). Pozostali deklarują, że ich zachowanie w szkole jest bardzo dobre (45%) lub dobre (43%). Przeciętne noty wystawiło sobie 11% uczniów.

W stałym, comiesięcznym kontakcie z pedagogiem/psychologiem szkolnym znajduje się 12% uczniów, a kolejne 3% - raz w tygodniu lub częściej. Raz na kilka miesięcy kontaktuje się z pedagogiem 14%, raz w semestrze – 37%. Pozostali (34%) nigdy nie mieli kontaktu z pedagogiem w szkole, do której uczęszczają. Oznacza to, że część uczniów nigdy nie korzysta z pomocy profesjonalisty w rozwiązywaniu swoich problemów szkolnych i życiowych. Jak deklarują uczniowie – ich rodzice kontaktują się ze szkołą dosyć regularnie. Na częsty kontakt rodziców wskazuje 33% uczniów, a bardzo częsty kontakt deklaruje – 8%. Rzadko kontaktują się ze szkołą rodzice 46% badanych uczniów. Natomiast 13% uczniów przyznaje, że rodzice w ogóle nie utrzymują kontaktu ze szkołą.

Warto wspomnieć, iż badana młodzież w zdecydowanej większości ocenia dobrze swoje relacje z rodzicami – w sumie 83% uczniów ocenia je pozytywnie (w tym, 69% jako bardzo dobre). 16% stwierdza, że są one różne: raz dobre, a raz złe. Pojedynczy uczniowie (1%) ocenili swoje relacje z rodzicami, jako złe lub bardzo złe.

Jeśli chodzi o poziom bezpieczeństwa w szkole to większość badanych uczniów deklaruje, iż w szkole czuje się bezpiecznie.

Wykres 25: Czy czujesz się w szkole bezpieczny? (dane w procentach)

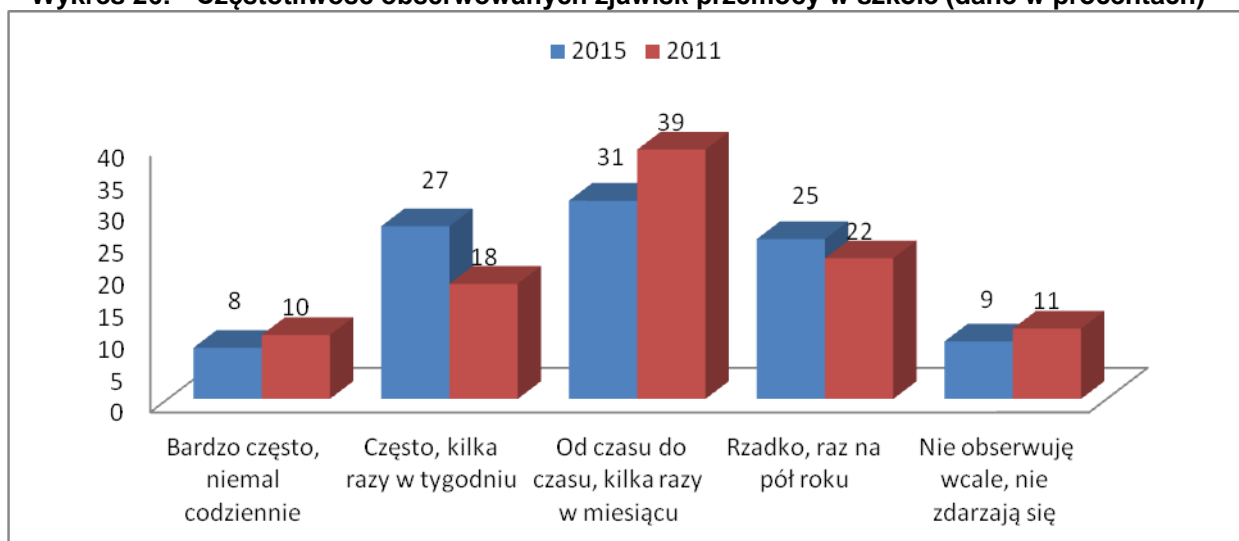


Zródło: Badania ankietowe NH- Warszawa

Jak wynika z analizy danych, 90% młodzieży szkolnej ma zapewnione w szkole poczucie bezpieczeństwa. Trzeba jednak zauważyć, że jest grupa uczniów, którzy nie zawsze czują się bezpiecznie w środowisku szkolnym (8% pół na pół ocenia swoje poczucie bezpieczeństwa), choć tacy, którzy oceniają ją, jako niebezpieczne środowisko są raczej nieliczni (w sumie 2%).

Pomimo, że uczniowie wysoko oceniają swoje poczucie bezpieczeństwa w szkole, to jednak zdarza im się obserwować w szkole zjawiska przemocy rówieśniczej. W badanych szkołach takie sytuacje zdarzają się.

Wykres 26: Częstotliwość obserwowanych zjawisk przemocy w szkole (dane w procentach)



Zródło: Badania ankietowe NH- Warszawa

31% młodych ludzi przyznaje, iż jest świadkiem przemocy wobec innych uczniów kilka razy w miesiącu. 25% twierdzi, że ma to miejsce nieco rzadziej - raz na pół roku. Nigdy nie miało z nimi do czynienia i nie było świadkiem przemocy w szkole – 9% badanych uczniów. Ale trzeba jednak zwrócić uwagę na fakt, że 27% przyznaje, że jest świadkiem przemocy w szkole kilka razy w tygodniu a 8% - prawie codziennie.

Osobiście doświadczyło przemocy 21% uczniów, a 12% przyznaje, że są w szkole osoby, których się boją. 43% badanych twierdzi, że jeśli będzie świadkiem lub ofiarą przemocy

to podejmie próbę złagodzenia konfliktu a 27% poinformuje wychowawcę lub rodziców. Natomiast 11% deklaruje, że włączy się do bójki, a 19% ankietowanych nie zareaguje.

Interesująca wydaje się odpowiedź na pytanie, kogo przede wszystkim uczniowie powiadomią, jeśli będą świadkiem lub ofiarą przemocy. Otóż okazuje się, iż najczęściej młodzi ludzie wymieniają osoby będące pracownikami szkoły, czyli znajdujące się najbliżej ewentualnego zdarzenia: wychowawcę, dyrektora szkoły, pedagoga lub psychologa (63%), w dalszej kolejności rodziców (20%) i kolegów (11%).

Wyniki badań wskazują na to, że w sytuacji zagrożenia przemocą część uczniów szukałoby wsparcia wśród swoich rówieśników, tym bardziej, zatem warto wspierać ich umiejętności rozwiązywania konfliktów, radzenia sobie z przemocą doświadczaną i rozwijać wrażliwość na przemoc obserwowaną.

Młodzież a inne zagrożenia

Komputer i Internet w życiu młodzieży

Współczesny postęp cywilizacyjny powoduje, iż tzw. „nowe media”, zaczynają być w powszechnym użytku. Coraz częściej uczestnictwo w różnych systemach społecznych (np. edukacyjnych) wymaga od ludzi, również młodych korzystania z nowych technologii informatycznych.

Badania, przeprowadzone w Europie, pokazują, że 81% młodych ludzi używa Internetu w domu, z czego 38% korzysta z Internetu każdego dnia. Najczęściej komunikują się z przyjaciółmi (przez komunikatory), odwiedzają strony internetowe, słuchają muzyki, grają w gry i ściągają potrzebne materiały. Badania pokazują, że bardzo popularne jest również używanie wyszukiwarek internetowych²⁷.

W Polsce natomiast z Internetu korzysta 96% uczniów. Tylko niecałe 3% nigdy się nim nie posługiwało. Większość ankietowanych korzysta z Internetu dłużej niż rok (26% – od roku do trzech, 21% – od 4 lat i więcej, natomiast 25% nie pamięta jak długo), a tylko 15% ma dostęp do Internetu krócej niż rok. Nie wszyscy jednak posiadają Internet w domu. Ciągłe więcej niż ¼ polskich uczniów (27%) nie ma dostępu do Internetu w domu²⁸.

W badaniach CBOS z 2004 roku, na korzystanie z Internetu przez dzieci w wieku szkolnym wskazywało 58% pytanym Polaków, z czego co trzeci (33%) wskazywał na codzienne korzystanie²⁹. W 2010 roku – już 96% uczniów deklaruje korzystanie z Internetu. To może wskazywać, jak ważnym medium stał się Internet w życiu współczesnego, również młodego człowieka. Młodzi ludzie wykorzystują Internet zarówno do nauki jak i do zabawy (twierdzi tak 52% młodych ludzi). Są jednak i tacy, którzy używają go głównie do nauki (28%) jak i wyłącznie dla rozrywki (16%)³⁰.

²⁷ J. Wenglorz, Wykorzystanie nowych mediów przez młodzież w Polsce, Wyd. Nowa Era, Warszawa 2006, s. 13

²⁸ Tamże, s. 22

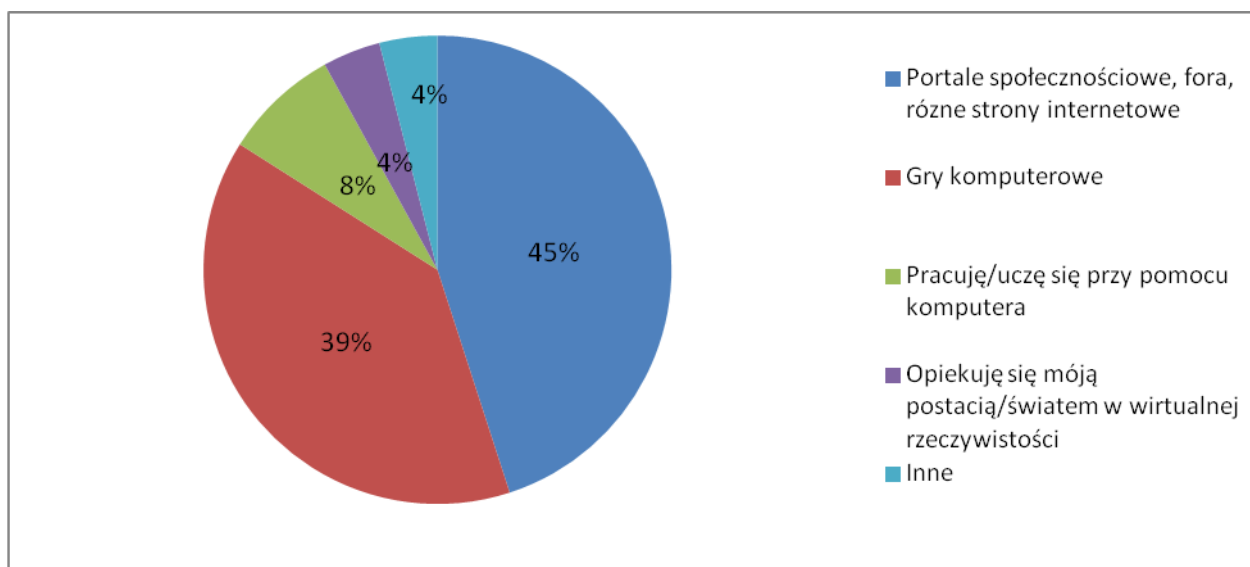
²⁹ CBOS, Młodzież i Internet: korzystanie i zagrożenia, Warszawa 2004.

³⁰ J. Wenglorz, Wykorzystanie nowych mediów przez młodzież w Polsce, op.cit., s. 22

Młodzi ludzie z miasta Sokołów Podlaski w zdecydowanej większości (97%) posiadają i wykorzystują komputer w codziennym życiu.

Jak wynika z deklaracji uczniów, najczęściej wykorzystują swój komputer dla rozrywki dostępnej w Internecie. Największa grupa uczniów (45%) korzystając z komputera najwięcej czasu poświęca na korzystanie z portali społecznościowych, uczestnictwo w różnego rodzaju forach oraz przeglądanie stron internetowych. Spore grono (39%) wykorzystuje swój komputer przede wszystkim do grania. Część badanych uczniów (8%) miejskich szkół przyznaje, że swój komputer wykorzystuje w celach nie rozrywkowych, tj. pracując lub ucząc się z jego wykorzystaniem.

Wykres 19: Na co poświęcasz najwięcej czasu korzystając z komputera? (dane w procentach)



Źródło: Badania ankietowe NH-Warszawa

Młodzież a hazard

Od pewnego czasu w Polsce trwają gorące dyskusje związane z hazardem i jego regulacją prawną. W życie weszła nowa ustawa przewidująca stopniową likwidację hazardu poza kasynami na automatach o niskich wygranych, tzw. jednoręcznych bandytach, zakaz videoloterii, znaczny wzrost podatków od hazardu i ograniczenia w reklamowaniu hazardu i firm hazardowych. Wśród gier „na pieniądze” w Polsce zdecydowanie najbardziej popularne, a zarazem społecznie akceptowane, (bo najłatwiej się do nich przyznać), są gry Totalizatora Sportowego. Z badań CBOS wynika, że częściej, niż co drugi Polak (56%) deklaruje, że w ciągu ostatnich dwunastu miesięcy, co najmniej raz zagrał w którąś z gier lub loterię firmowaną przez tę instytucję. Co dwudziestego Polaka (5%) można określić, jako namiętnego gracza (najpewniej w Lotto – najpopularniejszą grę Totalizatora), ponieważ – według własnych deklaracji – grał w którąś z gier przynajmniej kilkadziesiąt razy, czyli – więcej niż kilka razy w miesiącu. Ponad jedna czwarta Polaków (28%) to tzw. gracze kumulacyjni, którzy grają niesystematycznie, jedynie w przypadku większej kumulacji. Inne formy hazardu są w Polsce znacznie mniej popularne: płatne sms-y - 16%, gry lub loterie organizowane przez Państwowy Monopol

Loteryjny lub inne firmy – 6%, gra na automatach do gry o małej wygranej (do 45 złotych) – 5%, zakłady bukmacherskie – 3%, prywatne gry, np. w pokera na pieniądze – 2%, gra w salonie gier, np. w bingo, w kasynie (np. ruletka), gra na pieniądze w Internecie (po 1%).

Polak „hazardzista” to przede wszystkim młody mężczyzna (8% wobec 3% kobiet), w wieku od 18 do 24 lat (w tej grupie aż 17% twierdzi, że w ostatnim roku grało w tego rodzaju gry), najczęściej uczący się lub pozostający bez pracy (po 13% wśród uczniów i studentów oraz osób bezrobotnych). Z jednorękami bandytami częściej niż inni „zadają się” także pracownicy usług (11%), średni personel i technicy oraz osoby prowadzące działalność na własny rachunek (po 10%). O rozpowszechnieniu tego rodzaju automatów na terenie całego kraju świadczy fakt, że w zasadzie równie często grają na nich mieszkańcy miast różnej wielkości³¹.

Młodych ludzi z miasta Sokołów Podlaski zapytano, czy identyfikują w swoim środowisku lokalnym takie punkty/miejsca, gdzie można „uprawiać” gry hazardowe. Jak wynika z ich deklaracji, 44% uczniów ma świadomość, że są one w okolicy. Może to wskazywać na to, że młodzi ludzie są zainteresowani takimi obiektami i zwracają uwagę na obecność tego typu miejsc jak punkty bukmacherskie czy punkty z grami hazardowymi w swoim otoczeniu. Spójne z tymi wypowiedziami uczniów są ich stwierdzenia dotyczące znajomości rówieśników korzystających z tych obiektów. 26% deklaruje, że zna przynajmniej kilka osób niepełnoletnich, które korzystają z tego typu punktów.

Wypowiedzi uczniów wymagają pogłębionej analizy w tym zakresie, zwłaszcza biorąc pod uwagę fakt, iż jak pokazują badania CBOS, hazard stanowi całkiem realne zagrożenie dla młodzieży. Okazuje się, bowiem, iż młodzi ludzie – podobnie jak dorośli wydają немало pieniędzy na różne formy hazardu. Najpopularniejsze jest – tak jak w populacji dorosłych - lotto i konkursy sms-owe - prawie jedna trzecia młodzieży w ciągu ostatnich 12 miesięcy grała w którąś z tych gier. Na kolejnym miejscu są automaty - grał na nich, co czwarty młody człowiek. Częściej grają chłopcy niż dziewczęta, jedynym wyjątkiem są gry i loterie sms-owe. Najczęściej grają dzieci pozbawione kontroli rodzicielskiej, których rodzice ostatni rok spędzili w pracy za granicą (oboje rodzice lub ojciec, obecność matki nie ma tu takiego znaczenia). Dobrzy uczniowie najczęściej grają w domu np. przez Internet, słabsi natomiast częściej przy automatach. Średnie wydatki roczne młodzieży na gry hazardowe to o. 150 zł., przy czym 37 proc. grającej młodzieży zdarzyło się w ciągu ostatniego roku wydać na grę więcej pieniędzy niż zaplanowało, co może być symptomem uzależnienia.³²

Młodzież a cyberprzemoc

W roku 2013 po raz pierwszy zapytano o przejawy cyberprzemocy, czyli o zamieszczanie w Internecie zdjęć bądź filmów kompromitujących koleżanki, kolegów lub nauczycieli – 29% uczniów

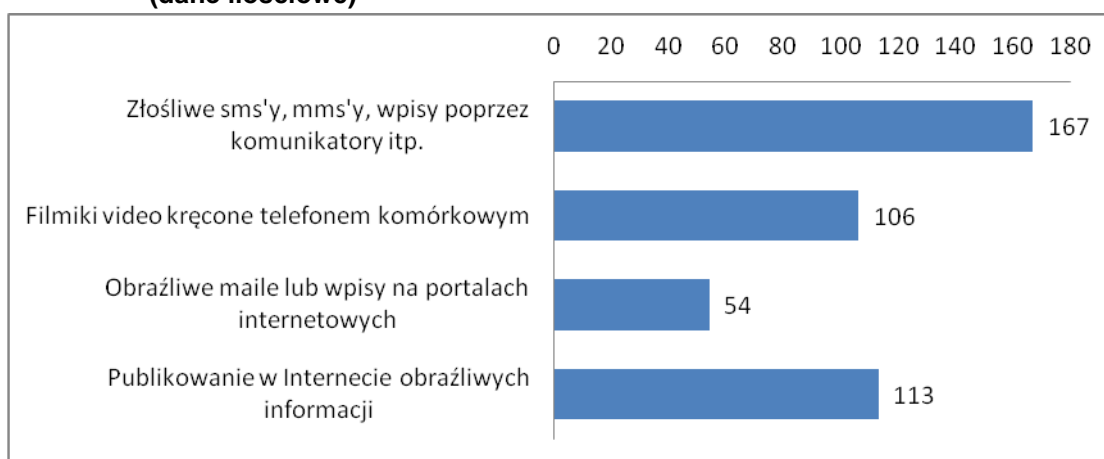
³¹ Komunikat CBOS, Polacy o hazardzie, Warszawa 2009

³² CBOS, Młodzież 2010, Warszawa 2011, zob. też M. Piątkowska, Młodzież pali, pije i gra, Gazeta Wyborcza, http://wyborcza.pl/1,76842,9377350,Mlodziez_pali_pije_i_gra.html

odpowiedziało, że takie rzeczy zdarzają się w ich szkole, ale na ogół są to dosyć rzadkie przypadki (24%), a 5% stwierdziło, że takie sytuacje mają miejsce „bardzo często” lub „dosyć często”.³³

Poza tradycyjną przemocą rówieśniczą, można zaobserwować ciągły wzrost tzw. cyberprzemocy, zjawiska odnoszącego się do krzywdzenia innych za pośrednictwem urządzeń elektronicznych. Przeprowadzone badania wskazują na to, że jest to nasilający się problem również w mieście Sokółów Podlaski. Prawie wszyscy uczniowie miasta posiadają swój komputer, tak szeroka dostępność nowych technologii zwiększa ryzyko kontaktu również z cyberprzemocą.

Wykres 27: Czy znasz przypadki stosowania którejs z podanych niżej form przemocy? (dane ilościowe)



Źródło: Badania ankietowe NH Warszawa

Najczęściej doświadczaną przez uczniów formą cyberprzemocy są złośliwe wiadomości wysyłane za pośrednictwem telefonu komórkowego lub Internetu oraz kontakt z publikowanymi w Internecie obraźliwymi informacjami. Nieco rzadziej spotykane są również obraźliwe maile lub wpisy na portalach internetowych. Jedną z najboleśniejszych form cyberprzemocy jest nagrywanie telefonem komórkowym filmów wideo bez zgody osoby filmowanej. **Spośród uczniów miasta 19% było nie tylko świadkiem, ale i ofiarą cyberprzemocy.**

Warto mieć przy tym na uwadze to, że zjawiska charakterystyczne dla cyberprzemocy nierzadko mają miejsce na portalach społecznościowych, bardzo obecnie wśród uczniów popularnych. Mimo tego, że większość tego typu portali posiada opcje umożliwiające ochronę danych osobowych i prywatnych informacji, często nie są one uczniom znane. Tym bardziej, że 93% badanych deklaruje, że czuje się bezpiecznie w Internecie.

³³ CBOS, Przemoc w szkole i inne zjawiska niepożądane, Warszawa, 2013

Podsumowanie

Diagnoza i profilaktyka zagrożeń społecznych

Analiza lokalnych zagrożeń w mieście Sokółów Podlaski pozwala stwierdzić, iż najbardziej palącymi problemami według jej mieszkańców – są bezrobocie, ubożenie i problemy mieszkaniowe, które pociągają za sobą szereg innych problemów społecznych. Nastąpiła tendencja spadkowa, jeśli chodzi o problem alkoholizmu wg mieszkańców, gdyż w 2011 roku zajmował on drugą pozycję w hierarchii problemów społecznych a obecnie zajął on 6 miejsce na piramidzie problemów.

Analiza wyników badań ankietowych przeprowadzonych wśród badanych dorosłych mieszkańców miasta dotyczących spożywania alkoholu wskazuje, że alkohol jest obecny w ich życiu (68,5% przyznaje, że piło alkohol w przeciągu ostatnich trzech tygodni, a 40,5% w przeciągu tygodnia) i to dość często. Werbalizowana przez mieszkańców percepcja problemów alkoholowych pozwala stwierdzić, że jest to spory problem środowiska lokalnego, traktowany przez większość mieszkańców, jako poważny, ale nie najważniejszy. Badani dostrzegają nie zawsze właściwe wzorce zachowań związanych z alkoholem środowisku lokalnym, a część (29%) z nich czuje się zagrożona w swoim bezpieczeństwie ze strony osób pijących alkohol.

Trudno jednoznacznie ocenić deklaracje dorosłych mieszkańców miasta dotyczące kontaktu z narkotykami. Na skali znaczących problemów w mieście narkomania zajmowała stosunkowo niską, ósmą pozycję (Diagram 1). Jednak wielu (36%), spośród badanych dorosłych mieszkańców miasta, zna osoby używające narkotyki oraz ma (23%) źródła dostępu do narkotyków.

Aspektem wymagającym zainteresowania jest fakt potencjalnych „nieszczelnych granic” sprzedaży alkoholu nieletnim. Młodzi ludzie, uczniowie szkół w mieście przyznają, iż kupienie alkoholu czy papierosów nie stanowi dla nich większego problemu. Sami też pracownicy punktów przyznają, że sprzedają oni nieletnim alkohol czy papierosy (30% sprzedało papierosy nieletnim a 22% alkohol). Również część sprzedawców słyszało o sprzedaży przez inne punkty alkoholu czy papierosów nieletnim. Tymczasem, w myśl ustawy o wychowaniu w trzeźwości i przeciwdziałaniu alkoholizmowi, sprzedaż alkoholu w wypadkach, kiedy jest to zabronione, a więc między innymi osobom nieletnim, może skutkować dla sprzedawcy i osoby nadzorującej jego pracę sprawą karną - karą grzywny, cofnięciem dla przedsiębiorcy zezwolenia na sprzedaż alkoholu, przepadkiem posiadanego alkoholu a także zakazem prowadzenia działalności gospodarczej polegającej na sprzedaży lub podawaniu napojów alkoholowych (art. 43 ustawy).

W obszarze profilaktyki i rozwiązywania problemów alkoholowych w mieście należy zwrócić uwagę na środowisko szkolne. Niemalże odsetek badanej młodzieży szkolnej deklaruje osobiste spożywanie alkoholu (21,6%) i palenie papierosów (22%), a ich deklaracje dotyczące znajomości palących i pijących rówieśników również zdają się wskazywać, iż nie są to zjawiska marginalne w środowisku szkolnym miasta. Od 2011 roku można dostrzec tendencje spadkową jeśli chodzi o picie alkoholu przez młodzież – 33% oraz palenie papierosów – 28% w 2011 roku. Ankietowani młodzi ludzie twierdzą, że łatwo jest zdobyć alkohol (35%) oraz papierosy (44%). Niezbędna, więc wydaje się kontynuacja działań profilaktycznych ukierunkowanych na dzieci i młodzież miejskich szkół. Do

spożywania narkotyków przyznaje się mała liczba osób, (3%) lecz do znajomości miejsc i osób, u których można zakupić substancje psychoaktywne przyznaje się już większa grupa osób (17%). Dlatego istotna wydaje się kontynuacja programów profilaktycznych skierowanych na substancje psychoaktywne.

Również problem przemocy rówieśniczej w szkole wymaga dalszej realizacji działań profilaktycznych. Wprawdzie uczniowie wysoko oceniają swoje bezpieczeństwo w szkole, ale z aktami przemocy rówieśniczej spotykają się dosyć często. Ważne, by rozwijać u uczniów inne, niż z użyciem przemocy, sposoby radzenia sobie w sytuacjach konfliktu. Profilaktyka współczesnych zagrożeń dotyczących korzystania z mediów powinna obejmować zarówno zagadnienia związane z kontrolą czasu spędzanego przy komputerze, jak i radzenia sobie z często zaskakującymi a czasem raniącymi lub niebezpiecznymi, zachowaniami znanych i nieznanymi osobami spotkanymi w sieci. Są to zagadnienia wymagające od osób realizujących profilaktykę szerokich horyzontów i otwarcia na nieustannie zmieniające się nowe technologie.

Należy, więc kontynuować projekty skupiające się na profilaktyce problemów alkoholowych i przemocy, ukierunkowane na dzieci i młodzież w mieście, cenne jest także szerokie włączanie w ich realizację rodziców uczniów. Koniecznością jest kształtowanie kompetencji młodych ludzi w zakresie właściwych postaw wobec alkoholu, papierosów i narkotyków, a także kompetencji psychologicznych i osobowościowych, bowiem w badanym mieście młodzi ludzie próbują tych substancji zarówno z własnej inicjatywy, jak i ulegają presji znajomych. Miasto Sokołów Podlaski podejmuje już szereg działań profilaktycznych w środowisku szkolnym, wydaje się, że warto ich ofertę nadal poszerzać i kontynuować, ukierunkowując ją przede wszystkim na alkohol oraz palenie papierosów i kierując do młodszych klas młodzieży szkolnej. Niezbędnym działaniem jest egzekwowanie przestrzegania przepisów ustawy o wychowaniu w trzeźwości i przeciwdziałaniu alkoholizmowi, ustawy o przeciwdziałaniu narkomanii, ustawy o przeciwdziałaniu przemocy w rodzinie, oraz wszystkich przepisów normujących właściwe postawy i pożądane zachowania społeczne.

Konsekwentna realizacja Miejskiego Programu Profilaktyki i Rozwiązywania Problemów Alkoholowych może przyczynić się do poprawy parametrów zachowań wobec alkoholu, papierosów i narkotyków zarówno dorosłych jak i nieletnich mieszkańców miasta.

Strategiczne kierunki realizacji programu miejskiego w przyszłych latach.

Na podstawie dokonanej diagnozy stwierdzić można, iż w mieście niezbędne będzie podjęcie następujących działań:

- 1) Kontynuacja działań w zakresie profilaktyki szkolnej w oparciu o programy wykorzystujące aktywność własną uczniów i programy profilaktyczne.
 - Kontynuacja realizacji programów dotyczących zagadnień podnoszących świadomość w zakresie zdrowotnych, psychologicznych i społecznych konsekwencji nadużywania alkoholu. Wysoki poziom wiedzy jest, bowiem niezbędny do podejmowania

odpowiedzialnych decyzji dotyczących picia i palenia – a jak deklarują uczniowie w mieście – inicjacja nikotynowa i alkoholowa często następuje z inicjatywy samych młodych ludzi.

- Kontynuacja realizacji programów profilaktycznych kształtujących kompetencje osobowościowe młodych ludzi oraz ich zdolności interpersonalne niezbędne dla satysfakcjonującego funkcjonowania wśród rówieśników bez pomocy alkoholu, papierosów i narkotyków.
 - Dostarczenie nauczycielom i wychowawcom wiedzy w zakresie nowoczesnych strategii profilaktycznych
 - Zwiększenie kompetencji wychowawców i nauczycieli w zakresie pracy profilaktycznej z młodzieżą
 - Zwiększenie kompetencji wychowawców i nauczycieli w zakresie pracy z rodzicami
 - Poszerzenie wiedzy i zwiększenie kompetencji rodziców w zakresie profilaktyki rodzinnej
 - Upowszechnianie nowoczesnych technologii profilaktycznych
 - Edukacja młodzieży w zakresie zagrożeń i strat bieżących związanych z piciem alkoholu, wspieranie liderów młodzieżowych
 - Kontynuacja realizacji projektów profilaktycznych dotyczących zagadnienia przemocy rówieśniczej a także nowych form przemocy za pośrednictwem urządzeń elektronicznych. Zwrócenie szczególnej uwagi na kwestie związane z ochroną przed doświadczaną cyberprzemocą.
 - Zwrócenie uwagi na problemach profilaktyki alkoholowej i nikotynowej, bowiem to one stanowią największy problem wśród młodzieży szkolnej miasta.
 - Ułatwienie dostępności programów edukacyjnych dla osób dorosłych dotyczących problemów związanych z używaniem alkoholu i innych substancji psychoaktywnych, przeciwdziałających przemocy, promujących zdrowy tryb życia m.in. poprzez preferowanie programów profilaktycznych w szkołach obejmujących oprócz młodzieży także rodziców/prawnych opiekunów. Jak bowiem wynika z badań – zachowania ryzykowne młodzi ludzie podejmują najczęściej poza terenem szkoły i możliwością jej wpływu – stąd ogromna rola rodziców, ich wiedzy oraz umiejętności współpracy z dzieckiem w zakresie kształtowania właściwych zachowań.
 - Kontynuacja realizacji profilaktycznych działań alternatywnych, wskazujących na możliwość atrakcyjnego spędzania wolnego czasu oraz promowania prozdrowotnego stylu życia.
- 2) Wspieranie tworzenia grup samopomocowych (zwiększanie dostępności placówek oferujących pomoc dzieciom pijącym alkohol i ich rodzicom oraz skuteczności programów interwencyjnych).
 - 3) Częstsza i bardziej radykalna kontrola punktów sprzedaży alkoholu oraz papierosów na terenie miasta.
 - 4) Realizacja szkoleń dla sprzedawców (zapoznanie z aspektami prawnymi dotyczącymi sprzedaży alkoholu, szczególnie osobom nieletnim, zdobycie wiedzy o problemach

alkoholowych osób nadużywających alkoholu, wypracowanie praktyki zwracania uwagi na wiek klientów kupujących alkohol, nauka umiejętności asertywnej odmowy przy próbie zakupu alkoholu przez osobę nieletnią)

- 5) Wykorzystanie lokalnych zasobów dla tworzenia koalicji na rzecz ograniczania problemów alkoholowych w mieście.
- 6) Dalsze wspieranie działalności Punktów Konsultacyjnych.
- 7) Aktywne działania w obszarze procedury Niebieskiej Karty oraz koordynacja lokalnych instytucji w tym zakresie.

Bibliografia:

Spis publikacji:

1. Adamek M., Substancje psychoaktywne. Świadomość zagrożeń. Wyd. Akademii Medycznej, Poznań 2000.
2. Augustynek A., Uzależnienie od Internetu wśród studentów Akademii Górniczo-Hutniczej w Krakowie, w: L.H. Haber (red) Społeczeństwo informacyjne – wizja czy rzeczywistość, Uczelniane Wydawnictwa Naukowo-Dydaktyczne, Kraków 2004, s.476.
3. Gniazdowski, Zachowania a zdrowie. Podstawowe zależności. [w:] Zachowania zdrowotne. Zagadnienia teoretyczne, próba charakterystyki zachowań zdrowotnych społeczeństwa polskiego. Gniazdowski A. (red.) IMP, Łódź 1990.
4. Komunikat z badań CBOS, Młodzież 2010, Warszawa 2011.
5. Komunikat z badań CBOS, Młodzież i Internet: korzystanie i zagrożenia, Warszawa 2004.
6. Komunikat CBOS, Polacy o hazardzie, Warszawa 2009.
7. Komunikat z badań CBOS, Postawy wobec palenia papierosów, Warszawa 2008.
8. Komunikat z badań CBOS, Postawy wobec wybranych substancji psychoaktywnych, Warszawa 2007.
9. Komunikat z badań CBOS: Przemoc i konflikty w domu, Warszawa , marzec 2009.
10. Komunikat z badań CBOS: Społeczne przyzwolenie na bicie dzieci, Warszawa, lipiec 2008.
11. Kowalewski, Kultura zdrowotna studentów. Diagnoza i perspektywy, Wyd. Naukowe AP, Kraków 2006.
12. Kwiatkowski P. Propozycja nowego narzędzia do badania postawy młodzieży wobec eksperymentowania z narkotykami, W: Deptuła M. (red.) Diagnostyka, profilaktyka, socjoterapia w teorii i praktyce pedagogicznej. Wyd. UKW, Bydgoszcz 2005.
13. Majchrowska, R. Bogusz, Addictions among students – demand for prevention, W: Jackowska I., Iskra M., Borzęcki A., Sztanke K. (red) Higieniczno-środowiskowe uwarunkowania zdrowia, Katedra i Zakład Higieny UM, Lublin 2008.
14. Majchrowska, R. Bogusz, Stosowanie substancji psychoaktywnych przez studentów farmacji, W: Domżał-Drzewicka R., Ścibior A., Kaźmierak H. (red) Uzależnienia a rodzina. Wybrane zagadnienia, Wyd. Makmed, Lublin 2008.
15. Moskalewicz J, Świątkiewicz G. Nadużywanie substancji psychoaktywnych na tle innych problemów społecznych w Polsce, W: Piątkowski W., Brodniak W. (red). Zdrowie i choroba. Perspektywa socjologiczna. Wyd. WSSG, Tyczyn 2005, s. 204
16. Piątkowska M., Młodzież pali, pije i gra, Gazeta Wyborcza, http://wyborcza.pl/1,76842,9377350,Mlodziez_pali__pije_i_gra.html
17. Stan zdrowia ludności w 2004, GUS, Warszawa 2006.
18. Wenglorz J., Wykorzystanie nowych mediów przez młodzież w Polsce, Wyd. Nowa Era, Warszawa 2006, s. 13
19. Węgrzecka-Gilul J. ABC narkotyków. Remedium 2004, 7, s. 8-9
20. Wszędyrówny M., Majchrowska A., Alkohol, papierosy, narkotyki oraz przemoc domowa w życiu uczniów z lubelskich szkół, W: Z. Kawczyńska-Butrym (red.) Uzależnienia

w doświadczeniach lubelskiej młodzieży – diagnoza zjawiska, Wyd. Liberduo, Lublin 2009, s.
59

Źródła internetowe:

21. www.bazy.ngo.pl
22. www.parpa.pl
23. www.stat.gov.pl